



# 2017

*Verksamhetsberättelse  
och årsredovisning*



GÖTEBORGS KYRKLIGA  
STADSMISSION

# Innehåll

Direktorn har ordet	3
Det här är Göteborgs Stadsmission	4
Viktiga händelser under året	5
Sociala verksamheter	6
Vård, boende & rehabilitering	10
Arbetsträning	14
Second hand	15
Hållbarhetsarbete	16
Ebbe 100 år	17
Insamling & kommunikation	18
Förvaltningsberättelse	20
Resultaträkning/Balansräkning/Kassaflödesanalys	25
Noter	32
Revisionsberättelse	43
Styrelsen	48
Ledningsgruppen	49
Viktiga samarbeten	50
Tack till företags- och samarbetsvänner!	51

# Direktorn har ordet



**Summeringen av 2017** skulle kunna göras i tre punkter. Behoven av våra akuta insatser ökar. Vårt arbete med att stödja i ett långsiktigt förändringsarbete har lett till att fler fått egen bostad. Svenska kyrkans stöd till oss minskar drastiskt.

**Bristande ekonomi**, helt enkelt fattigdom, är den vanligaste orsaken till att människor söker hjälp från oss. Göteborgs Stads egna kartläggningar visar att de ekonomiska klyftorna mellan människor är större än på flera generationer. Vi kan bara bekräfta det från våra egna verksamheter. Det är 2018 i Sverige och många människor har inte pengar till mat. Är vi kanske på väg dit vår stadsmission var 1952, då människor stod i kö till det som kallades Stadsmissionens matsalar? Helt klart är att mat åter står i fokus för oss.

**Verksamhetsåret 2017 var** glädjande i att allt fler stadsdelar visade intresse och förtroende för vårt arbete med boendemodellen Bostad först. Nu har vi avtal med sju stadsdelar för att ge människor i hemlöshet en egen bostad, och det stödet som behövs för att boendet ska fungera. Hemlöshet handlar sällan bara om avsaknad av en säng.

**2017 har varit** ett glädjande år, ett tacksamhetens år, vad gäller nya månadsgivare! Månadsgivare ger oss möjlighet till stabilitet och planering. Den omorganisering som Svenska kyrkan i Göteborg har genomgått har däremot lett till ett betydligt dystrare ekonomiskt resultat för vår del. Det ekonomiska

stödet halverades vid årsskiftet 2017/2018. En följd av osäkerhet kring pastoratens och församlingarnas egna, nya ekonomier. Tyvärr kanske också en nedprioritering av arbetet för de mest utsatta invånarna i Göteborg. Med några lysande undantag är stödet för arbetet med de mest marginaliserade, mer än halverat.

**Vi ser ett fortsatt** kallare samhällsklimat. Högljudda är de röster, även i vår stad, som på gator och torg försöker föra fram sin idé om ett samhälle långt från demokrati och tanken om alla människors lika värde. Motkrafter och motrörelser till detta är avgörande för framtiden. Göteborgs kyrkliga stadsmission vill vara en sådan. En plats för enskilda att engagera sig, som volontärer, som gåvogivare och som anställda. En samarbetspartner för företag som vill växla upp sitt sociala ansvarstagande. En diakonal partner till församlingar som ser betydelsen av den sortens kvalificerat diakonalt arbete som en stadsmission kan utföra.

**Vi är tacksamma** för ännu ett år av förtroende från gåvogivare, volontärer och samarbetspartners. Och för förtroendet från våra gäster och brukare. Uppdraget står kvar. Göteborgs kyrkliga stadsmission är öppen 365 dagar även det kommande året.

**Lotta Säfström**

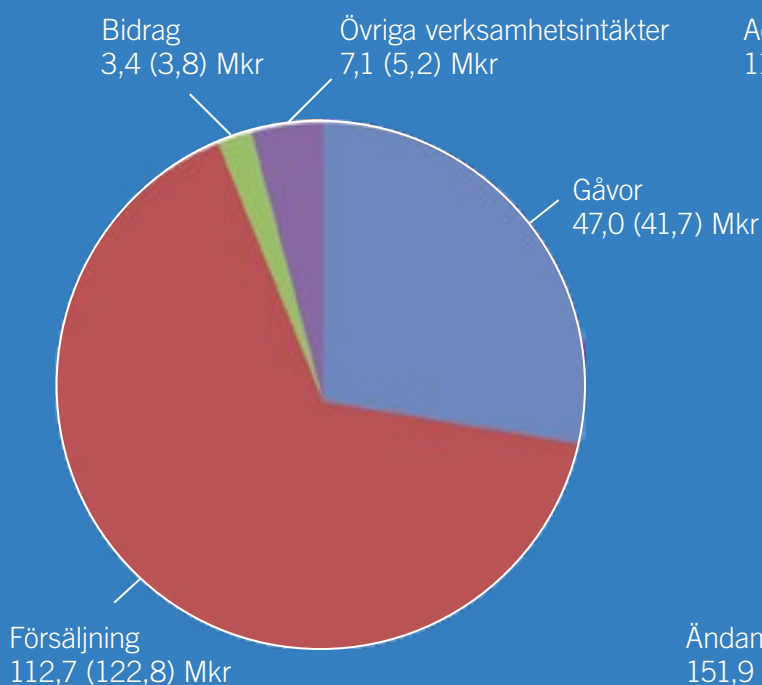
Direktor/VD

# Det här är Göteborgs Stadsmission

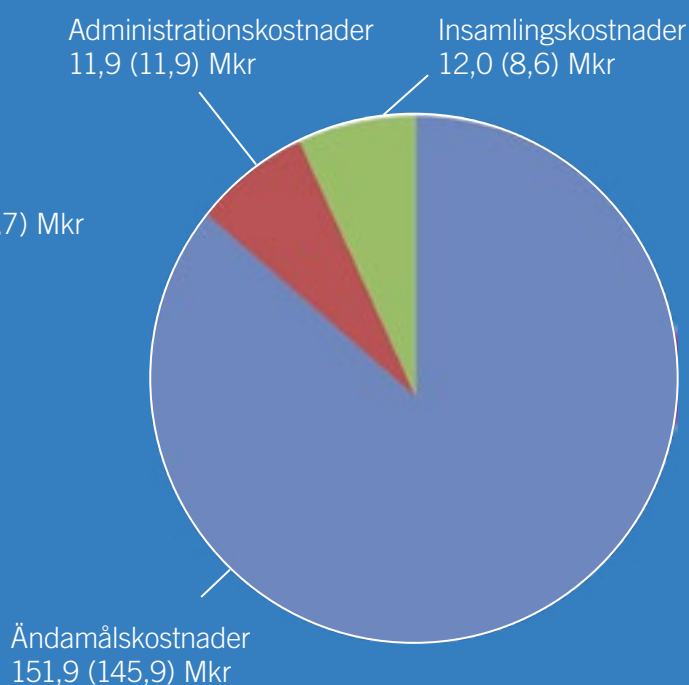
**Att göra det** som ingen annan gör, att räcka ut en hand till dem som andra har gett upp hoppet om och möta de människor som ingen annan möter. Det är centralt för alla våra verksamheter. Vi arbetar för att kunna ge akut hjälp till dem som behöver det som mest - vare sig det handlar om avgiftning eller mat för dagen. Samtidigt vill vi ge långsiktigt stöd till den som vill förändra sitt liv i positiv riktning. För att lyckas med det tror vi att det är viktigt med inflytande. Genom att lyssna på den enskildes behov kan vi ge människor en chans att komma tillbaka in i samhället. Det kan handla om att få växa i sin egen takt på vår arbetsträning, att få vara med i gemenskapen på ett av våra boenden eller att någon lyssnar när livet känns tungt. Det kan också handla om att få ekonomiskt och materiellt stöd, respektfull omsorg på vårt äldreboende eller en kopp kaffe och några vänliga ord när man behöver det som mest.

**Genom att stödja** människor till ett liv i innanförskap vill vi få människor att växa. Få dem att känna sig bekräftade och respekterade. På våra mötesplatser erbjuder vi trygghet, ett socialt sammanhang och en möjlighet att skapa nya, goda relationer. Vi vill utgöra en röst för människor som sällan blir hörda och värna om deras rättigheter. Det gör vi genom opinionsbildning, genom att ta ställning och påverka de strukturer som finns i samhället. Vi samarbetar med Riksföreningen Sveriges Stadsmissioner, Svenska kyrkan, Göteborgs Stad, Famna och en rad andra nationella och internationella aktörer. Våra volontärer bidrar med klokhet, engagemang och medmänsklighet. Tillsammans är vi med och skapar ett Göteborg där alla är inkluderade. En stad där vi möter människan, inte problemet.

## Verksamhetsintäkter koncernen



## Kostnader koncernen



# Viktiga händelser under året

**FATTIGDOMSRAPPORTEN** ▶ Den 17 oktober, på Internationella fattigdomsdagen, släppte Sveriges Stadsmissioner, där Göteborgs Stadsmission ingår, årets Fattigdomsrapport. Rapporten baserar sig på ett forskningsprojekt som Sveriges Stadsmissioner driver tillsammans med Magnus Karlsson, docent i socialt arbete vid Ersta Sköndal Bräcke Högskola.

**TILLSAMMANS MOT HEMLÖSHET** ▶ Göteborgs Stadsmissions Bostad först erbjuder människor i hemlöshet ett boende i egen lägenhet, kombinerat med det stöd personen behöver. I år har vi slutit avtal med ytterligare fyra stadsdelar och arbetar nu med sju av tio stadsdelar.

**NU ÄR S:T JOHANNESKYRKAN VÅR** ▶ Göteborgs Stadsmission har hyrt S:t Johanneskyrkan i mer än 20 år av Göteborgs kyrkliga samfällighet. Men i och med att samfälligheten vid årsskiftet avvecklades, har vi nu lämnat över den överkomliga köpesumman på 1 kr och vår fina kyrka tillhör oss nu fullt ut.

**NYTT PARTNERSKAP MED GÖTEBORGS STAD** ▶ Under året gick Göteborgs Stadsmission in i ett partnerskap med Göteborgs Stads Arbetsmarknad och Vuxenutbildningsförvaltning. Insatsen består av att Göteborgs Stadsmissions arbetsträningsverksamhet tar emot människor som uppbär försörjningsstöd och som bedöms vara i behov av en fördjupad kartläggning för att komma vidare.

**ETT ÅR MED UNGA FORUM** ▶ För att komplettera det goda arbete som redan finns runt om i staden för unga, har vi på Stadsmissionen valt att arbeta på ett lite annat spår – det hälsofrämjande. Nu har Unga Forum haft sitt första helår.

**EXPANSION** ▶ Verksamhetsområdet Vård, boende och rehabilitering har som långsiktigt mål att utvecklas/expandera i Göteborgsregionen och bedriva verksamhet där behoven finns. Utifrån detta uppdrag har området tecknat 15 nya avtal under 2017.

# Social verksamhet

## Ett helt år med Unga Forum

Efter en intern kartläggning såg vi en oroande psykisk ohälsa bland unga. Vi såg också ett behov av en verksamhet där målgrupperna är bredare än de existerande insatserna i Göteborg. För att komplettera det goda arbete som redan finns runt om i staden har vi på Stadsmissionen valt att arbeta på ett lite annat spår – det hälsofrämjande. Nu har Unga Forum haft sitt första helår.

- Vi anser att det är viktigt att fokusera på och bygga på det friska och det som fungerar för den enskilda individen, att bygga fysisk hälsa och att alltid utgå från ungdomen själv och dennes behov, säger Matilda Andersson, ungdomskurator på Unga Forum.

**Verksamheten Unga Forum** består av tre delar: Mötesplats Vardagsrummet, individuella kontakter och gruppaktiviteter. Tillsammans vill vi att de olika delarna ska möta de behov vi ser hos unga idag.

**Under våren 2017** startade gruppen Vardagssmart, utifrån ett behov av en icke prestationsinriktad grupp för unga som önskar mer sysselsättning under dagtid. I Vardagssmart möter vi ofta människor som har svårt att ta sig iväg till skola, arbete, möten med arbetsförmedlingen eller andra aktiviteter. Här arbetar vi för att stärka personerna i att ta plats i de offentliga rummen, för att integrera och skapa förutsättningar till delaktighet och känsla av gemenskap. Tillsammans provar vi på olika sorters träning, aktiviteter, tankar, övningar och gör studiebesök.

**Unga idag möter** stora utmaningar i att leva upp till höga ideal, förväntningar och krav. Oavsett vad det beror på så är det viktigt att ta frågan på allvar och arbeta för en förändring. Därför är den andra gruppaktiviteten en kortkurs i stresshantering. Kursen hålls både på gymnasieskolor och i våra egna lokaler. Under året har vi expanderat antalet skolor och fått fina betyg av eleverna som gått kursen.

**På Unga Forum** är vår målsättning att den unga ska få behålla och öka sin fysiska och psykiska hälsa, våga drömma och arbeta för att nå några av sina mål. Vi vill rusta besökarna med verktyg för framtiden. Vår utgångspunkt är att personerna som är unga själva är expert på sin situation.



## "Detta var den bästa dagen jag sett"

**Citatet kommer från en av deltagarna på Göteborgs Stadsmissions årliga sommarläger. Där får barn och föräldrar möjligheten att koppla av och leka tillsammans i naturskön miljö.**

**Under fem sommarveckor** turades över 100 personer om att bo på gården utanför Göteborg. Paddla kanot, lära sig cykla, se trollskarlsframträdanden och mycket mer. Ha semester helt enkelt, vilket tyvärr inte är en självklarhet för alla familjer.

Det var hårt tryck på årets ansökningar, och trots att vi fyllde platserna efter största möjliga kapacitet, hade vi med större medel kunnat fördubbla antalet deltagare.

**För många är dessa** dagar familjens enda möjlighet till att komma bort från staden en stund under sommaren. Här kan föräldrar ge sina barn ett par dagar av lek och spring, och kan själva koppla av och slippa oroa sig för att pengarna ska räcka till god mat och sommarlovsaktiviteter.

Tack vare våra generösa gåvogivare kunde vi i år bjuda 129 barn och vuxna på en fin sommarvecka och förhoppningsvis varma minnen att ta med sig in i hösten.

Här kommer hälsningar från två av årets deltagare:  
*"Idag var det bästa när jag paddlade kanot. Det var min första gång".*  
*"Kul att komma tillbaka. Förra året var jag hemlös och tandlös. Nu har allt ordnat sig".*



## Julhjälp till barnfamiljer i utsatthet

För många barnfamiljer innebär julen en stor ekonomisk stress och en oro inför den stundande ledigheten. Göteborgs Stadsmission delar ut ekonomiskt bidrag, presentkort, julklappar och bjuder på julbord. 2017 tog 682 familjer del av någon form av julhjälp.

Vi på Stadsmissionen slår inte in några julklappar. Vi tror att varje individ vet bäst vad just de och deras familj önskar sig och vårt mål är att bidra till ökad egenmakt. Därför öppnar vi istället en julklappsbutik med skänkta gåvor, där de människor som sökt stöd hos oss själva får välja ut sina klappar. Vi vill också ge alla möjligheten att någon gång kunna ge sina barn nya saker. Därför fanns inga begagnade varor i butiken. Efter önskemål efterfrågade vi framförallt presentkort, gärna på matbutiker, vilket vi också kunde ge familjerna. Det är vi glada över, men det är också en påminnelse över hur basala behoven är – även under jul.





## Julfirande i dagarna tre

**S:t Johanneskyrkan är en öppen verksamhet för alla som vill. Under julen kommer extra många människor och vi laddar upp med julmat, gottbord och underhållning. I år firade vi i dagarna tre!**

Tack vare våra fantastiska livsmedelsleverantörer och volontärer kunde vi servera en dagnande buffé både under juldagarna och nyårsafton. Sammanlagt var vi ca 2000 personer som firade ihop!



## Nu är S:t Johanneskyrkan vår på riktigt!

**Göteborgs Stadsmission har hyrt S:t Johanneskyrkan i mer än 20 år av Göteborgs kyrkliga samfällighet. Men i och med att samfälligheten vid årsskiftet avvecklades, har vi nu lämnat över den överkomliga köpesumman på 1 kr och vår fina kyrka tillhör oss nu fullt ut.**

S:t Johanneskyrkan fortsätter att vara ett invigt kyrkorum, där gudstjänst ska firas enligt Svenska kyrkans ordning. Men den fortsätter också att vara en av Göteborgs mer öppna mötesplatser för människor som lever i stor utsatthet. Vi kommer att fortsätta bedriva en öppen verksamhet för alla som är i behov av stöd, hjälp, värme och gemenskap. Nu i vår alldeles egen kyrka.



# Vård, boende & rehabilitering



## Tillsammans mot hemlöshet

**Göteborgs Stadsmissions Bostad först erbjuder människor i hemlöshet ett boende i egen lägenhet, kombinerat med det stöd personen behöver. I år har vi slutit avtal med ytterligare fyra stadsdelar och arbetar nu med sju av tio stadsdelar.**

**Bostad först** är en boendemodell som arbetar tvärtom från den utbredda trappstegsmodellen, där sista steget är en egen lägenhet. Men utan tak över huvudet är det svårt att avsluta ett beroende, skaffa en sysselsättning, eller känna någon slags trygghet. Genom att först få en bostad tror vi att människor också får förutsättningar att klara av att reda ut andra problem.

**I vår Bostad först-modell** samarbetar vi med socialtjänsten, fastighetskontoret och fastighetsägare. Personen som söker hjälp får ett andrahandskontrakt på en lägenhet under 18-24 månader och Stadsmissionen bistår med det stöd hyresgästen behöver. Det kan exempelvis innebära stöd med att betala hyran i tid eller med vård och myndighetskontakter. Därefter får hyresgästen ta över förstahandskontraktet av lägenheten. Det enda krav som ställs är att den boende under de 18-24 månaderna tar emot stödet och följer hyreslagen. Genom Stigbergskliniken finns även kompetens inom beroende-frågor nära till hands för personalen på Göteborgs Stadsmissions Bostad först.



**Clary Lagerström jobbar** som boendeassistent på Göteborgs Stadsmissions Bostad först:

- Det är en ganska speciell relation, att jag ska komma in i någon annans hem. Vi känner inte varandra, men ändå ligger vi på ett golv och skruvar ihop en säng tillsammans. Att personen vill göra det tillsammans, den tilliten är så fin. Jag tror att nyckeln till det är att vi inte är en myndighet. Vi är Stadsmissionen. Vi jobbar där människan är, säger hon.

**I år fick** Sveriges Stadsmissioner även pengar från Postkod-Lotteriet för projektet Avskaffa hemlösheten med Bostad först. Med projektet vill vi utöka antalet Stadsmissioner som arbetar med principen, utbilda och vägleda i Bostad först samt öka antal kommuner som kan erbjuda Bostad först som insats för personer i hemlöshet.

## Expansion

Verksamhetsområdet Vård, boende och rehabilitering har som långsiktigt mål att utvecklas/expandera i Göteborgsregionen och bedriva verksamhet där behoven finns.

Utifrån detta uppdrag har området tecknat 15 nya avtal under 2017. De nya avtalen skapar förutsättningar för Stadsmissionen att fortsätta driva våra boenden i flera år till, vilket vi är väldigt glada över. Vårt korttidsboende Brattås har även ökat antalet platser från 10 till 15.

## Livsberättargrupper på Götaholm

Under året har så kallade "Livsberättargrupper" startat på Göteborgs Stadsmissions äldreboende Götaholm. Livsberättargrupperna är samtalsgrupper som syftar till att bryta ensamhet, förebygga depression och ge ökad mening och delaktighet i livet för våra boende.

Gruppen erbjuder ett tryggt sammanhang som kan öppna upp för samtal om livet. Deltagarna delar med sig av minnen, tankar och känslor med fokus på existentiella frågor. Varje tillfälle kretsar kring ett tema, det kan till exempel vara barndomen eller skoltiden.

Livsberättargrupperna är en del av projektet Äldres existentiella och fysiska hälsa, som drivs av Sveriges Stadsmissioner. Projektet genomförs tillsammans med S:t Lukas och den ideella föreningen Mind.





### Fortsatt arbete med brukarinflytande

**Inom verksamhetsområdet finns en avgiftningsklinik med tillhörande öppenvårdsmottagning och sju boenden med stöd. I alla våra verksamheter ska brukarbehovet vara normgivande för verksamhetsutvecklingen och brukarna ska ha stor möjlighet till delaktighet och inflytande över sina insatser.**

Under 2017 har samtliga enheter utsett ombud för brukarinflytande. Ombuden har i samarbete med brukare arbetat fram en enkät till alla brukare och patienter inom området. Det är en fantastisk bild som framträder och resultaten visar en hög nöjdhet i samtliga verksamheter. Det påstående som hade flest positiva svar var "personalen bemöter mig med respekt", där hela 97,2 % instämmer.

Vår ambition är att öka brukarnas förutsättningar för egenmakt och vi har därför även fortsatt att satsa på utbildningar inom Motiverande samtal (Motivational Interviewing, MI).





## Utökad kompetens på Stigbergskliniken

Stadsmissionen driver Stigbergskliniken, där akut avgiftning och poliklinisk uppföljning efter vårdtiden erbjuds till människor med alkohol-, narkotika-, och tablettberoende.

Under 2017 har vi fortsatt att utöka vår kompetens genom att anställa fler psykiatrisjuksköterskor. Vi har även utbildat fler ur vår personalgrupp inom NADA, en form av öronakupunktur som är en framgångsrik omvårdnadsbehandling vid abstinens, oro, ångest samt sömnproblem.



# Arbetsträning

## Nytt partnerskap med Göteborgs Stad

**Under året gick Göteborgs Stadsmission in i ett partnerskap med Göteborgs Stads Arbetsmarknad och Vuxenutbildningsförvaltning.**

Insatsen består av att Göteborgs Stadsmissions arbetsträningsverksamhet tar emot människor som uppstår försörjningsstöd och som bedöms vara i behov av en fördjupad kartläggning för att komma vidare.

I vår arbetsträningsverksamhet får de möjligheten att prova på arbetsuppgifter inom olika områden så som snickeri, textil, kök, butik, fastighet och trädgårdsskötsel, lokalvård, vaktmästeri, lager och transport. Kartläggningen svarar på om Göteborgs Stads kompetenscenter är nästa steg på vägen mot självförsörjning eller om personen är i behov av andra insatser. För Göteborgs Stadsmission innebär partnerskapet att vi får fler möjligheter att nå ut till dem vi finns till för och kan erbjuda fler vägar för människor som är i behov av våra tjänster.



## Nya datakassor i second hand-butikerna

Under året fick samtliga butiker helt nya datakassor. Eftersom att en stor del av arbetet inom våra second hand-butiker handlar om arbetsintegration, är det viktigt att följa utvecklingen inom handel. De nya datakassorna är en del i att på bästa sätt skapa förutsättningar för relevant praktisk kunskap inom området.



## Göteborgs Stadsmission i samarbete med SKRYTA [slow design]

**Under 2017 kom Göteborgs Stadsmissions samarbete med SKRYTA [slow design] verkligen igång. Skryta utvecklar designarmaturer av spillmaterial och produktionen sker i vår arbetsträningsverksamhet.**

Hittills är Ica Maxi Torslanda, hotellen Niehku Mountain Villa i Riksgränsen, Downtown Camper by Scandic i Stockholm och Langley Hotel Gustavia i Chamonix-Mont-Blanc några av kunderna. Att tillverka en produkt för en riktig kund tror vi ger ett mervärde för våra deltagare i arbetsträningen. Så här säger en kvinna som tillverkat lamporna:  
- Att lära mig att tillverka dessa lampor har fått mig att tro på mig själv och den känslan ger mig hopp.

# Second hand

## Flera second hand-event

Göteborgs Stadsmissions second hand-verksamhet Ebbes Hörna syntes på flera ställen runt om i staden under 2017. Vi medverkade på Kulturkalaset, gjorde insamlingar med julklappsbåten och på Plikta lekplats, och hade hela december en pop up-butik på marknaden Jul på bananpiren.

Julklappsbåtens insamling till second hand-verksamheten slog rekord – hela 2 ton kläder och prylar samlades in!



## Gåvor från fler återvinningscentraler

Under 2017 fick vi nya möjligheter att samla in gåvor. Numer hämtar vi möbler och husgeråd på Sävenäs, Bälinge och Sollebrunns återvinningscentraler. De två senare innebär att vi täcker hela Alingsås kommuns insamlingscentraler. Tack vare detta kan fler passa på att göra gott när de samtidigt gör sig av med saker de inte längre behöver.



# Hållbarhetsarbete

## Göteborgs Stadsmissions hållbarhetsarbete

**Göteborgs Stadsmission arbetar varje dag, året om för ett ekonomiskt, socialt och ekologiskt hållbart samhälle. Genom våra verksamheter hjälper vi människor till ett liv i innanförskap och ett av våra mål är att bidra till ökad egenmakt. Vi arbetar för att stödja människor i utsatthet, fattigdom, missbruk och hemlöshet. Grunden för vår människosyn är respekt för varje människas unika och lika värde.**

Vi arbetar aktivt med miljöfrågor. Bland annat genom våra åtta second hand-butiker där vi bidrar till återbruk och genom vårt arbete med funktionellt matsvinn.

Varje dag serverar S:t Johanneskyrkan frukost till 40-70 personer och delar ut bröd till ytterligare 80 personer. Detta görs på skänkt mat som annars skulle ha slängts på grund av skönhetsfel eller korta utgångsdatum.

Tack vare våra livsmedelsleverantörer kan vi också bjuda våra gäster på en dignande buffé till påsk, midsommar, jul och nyår. Dessutom driver vi lunchrestaurangen Kafé Drottninggatan, där majoriteten av alla råvaror kommer från samma livsmedelsleverantörers överskott.

Vi arbetar aktivt efter vår hållbarhetspolicy. Göteborgs kyrkliga stadsmission har för avsikt att vår hållbarhetspolicy ska vägleda verksamheten i arbetet mot att bli en långsiktigt hållbar organisation.



Vi ska uppnå det för att skapa ett aktivt medvetande för hållbar utveckling inom Stadsmissionens verksamhet genom att:

- Ständigt förbättra vårt interna miljöarbete för att minska vår miljöbelastning.
- Utveckla vår återbruksverksamhet och bidra till att samhällets totala resursförbrukning minskar.
- Göra hållbara val av råvaror och produkter, och använda ekologiska och miljövänliga alternativ i så stor utsträckning som möjligt.
- Effektivisera våra transporter, minska vatten- och elförbrukning samt vår resursanvändning.
- Bidra till minskade kostnader för samhället och lidande för människor genom att minska utanförskapet och hemlöshet.
- Följa den lagstiftning, de förordningar och andra krav som ställs på vår organisation.

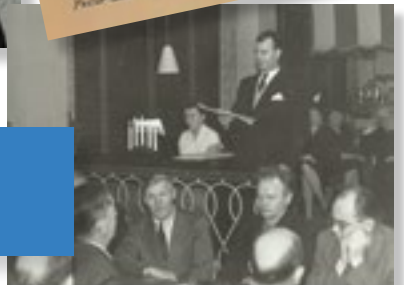
*Göteborgs kyrkliga stadsmission är miljödiplomerade enligt RSM & CO.*



# Ebbe Hagard 100 år

## Stadsmissionen planerar start av egen matsal

20.000 kr. — Ja, det är mycket pengar. Men tänk om det fanns tjugo personer, som hade tusen kronor var filosoferade hovpredikanten Isaac Béen och så talade han om vad han ansåg att de tusenlapparna skulle komma till den allra största välsignelsen. Om Göteborgs kyrkliga stadsmission — grundad i oktober i fjol som central församling — skulle de som de Där skulle skall in finns såda De skulle



## EBBE HAGARD

Den 30 september 2017 skulle en av våra grundare, Ebbe Hagard, fyllt 100 år. Tillsammans med Isaac Béen startade han år 1952 Göteborgs kyrkliga stadsmission. Vi firar genom en tillbakablick i historien.

sprit.  
KFUM:s stora sal var fullsatt när stadsmissionen höll sitt första årsmöte under ordförandeskap av hovpredikant Béen. Han betonade att stadsmissionen inte skall betraktas som något »konkurrerande» företag till andra hjälpverksamheter. Det finns alltså en stor nöd så att alla har plats att hjälpa. Ännu har man inte några stora resultat att peka på men tillräckligt för att känna mod och tillförsäkt för framtiden. Tusentals medlemmar finns redan.



## 100 ÅR



# Insamling & Kommunikation

## Insamling och kommunikationsarbete

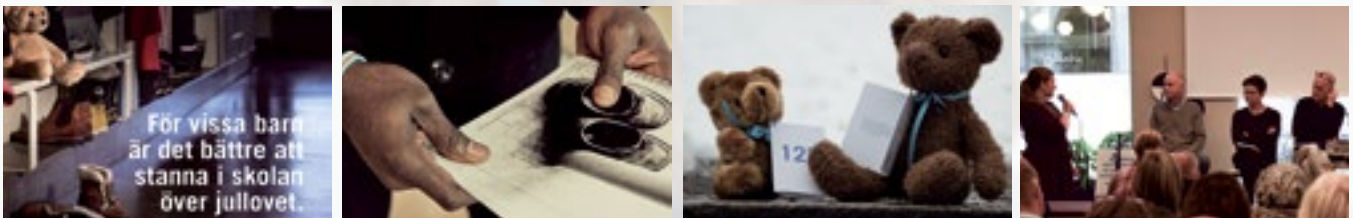
**Målet för avdelningen för insamling och kommunikation är att säkerställa att de gåvofinansierade verksamheterna ges tillräckligt med resurser och att vårt varumärke stärks i en allt mer konkurrensutsatt insamlingsmarknad. Vi arbetar även med opinionsbildning och samordning av våra volontärresurser.**

**Vi bedriver insamlingsarbete** på flera olika sätt. Bland annat genom att skicka ut gåvobrev, genomföra kampanjer och event som till exempel julklappsvagnen. Vi tar emot testamenten och kollektor och ansöker om bidrag från fonder och stiftelser. Vi ser också att företag mer och mer får upp ögonen och visar intresse för sociala frågor. Våra företagsvänner bidrar med pengar och i vissa fall även med sin kompetens och produkter som livsmedel och kläder. Svenska kyrkan i Göteborg är vår största enskilda bidragsgivare. Vi är även förmånstagare till Postkodlotteriet.

**Göteborgs Stadsmission har** ett 90-konto och kontrolleras av Svensk insamlingskontroll. Vi är dessutom medlemmar i FRII (Frivilligorganisationernas insamlingsråd) och följer FRII:s regelverk för insamling genom Kvalitetskoden och Givarens rättigheter.

**Vi arbetar även med** opinionsbildning, bland annat genom Sveriges Stadsmissioners årliga fattigdomsrapport. Avdelningen ansvarar också för att rekrytera, utbilda och samordna våra volontärer. Våra volontärer är oerhört viktiga för vår verksamhet, utan dem hade vi inte kunnat erbjuda hjälp i den utsträckning vi gör. Exempel på uppdrag är läxhjälp, matlagning och kaféarbete, men det kommer hela tiden nya uppdrag utifrån behov som uppstår. Under 2017 volontärarbetade 150 personer sammanlagt 10982 timmar hos oss.

**Göteborgs Stadsmission finns** på Facebook, Instagram, LinkedIn, Twitter och på [www.stadsmissionen.org](http://www.stadsmissionen.org). Följ oss gärna för löpande uppdateringar.



## 2017 års Fattigdomsrapport

**Den 17 oktober, på Internationella fattigdomsdagen släppte Sveriges Stadsmissioner, där Göteborgs Stadsmission ingår, årets Fattigdomsrapport. Det vi kan se är att tusentals människor varje år kommer till stadsmissionerna för att få hjälp med så grundläggande behov som mat och kläder. Fattigdomen är påtaglig och den växer. Det handlar om människor som kommer till Stadsmissionen för ett mål mat och för att värma sig. Det är människor som inte har någonstans att bo. Ändå redovisar regeringen i sin Agenda 2030-rapport att det inte finns någon fattigdom i Sverige.**

**Nästan två tredjedelar (2/3)** av alla i kartläggningen registrerade insatser hos stadsmissionerna ute i landet utgjordes av utdelning av mat eller subvention av mat. Det är den allra vanligaste insatsen, för Göteborgs Stadsmission utgör den 72 procent av våra insatser.

**Det är den tredje** Fattigdomsrapporten i ordningen och rapporten baserar sig på ett forskningsprojekt som Sveriges Stadsmissioner driver tillsammans med Magnus Karlsson, docent i socialt arbete vid Ersta Sköndal Bräcke Högskola. Forskningen syftar till att kartlägga fattigdomsutvecklingen i Sverige. På [www.stadsmissionen.org](http://www.stadsmissionen.org) kan du läsa rapporten i sin helhet.

**Den 17 oktober hölls** även ett seminarium om ämnet med Göteborgs Stadsmissions socialchef Lennart Forsberg, kommunstyrelsens ordförande Ann-Sofie Hermansson (S) och Peter Dellgran, professor i socialt arbete vid Göteborgs universitet.

## Julkampanjer med fokus på barnen

Med 2016 års julkampanj "Vem ser?" vann Göteborgs Stadsmission, tillsammans med reklambyrån Dear Friends och produktionsbolaget Oddway, branschorganisationen FRIL:s pris Årets insamlingskampanj.

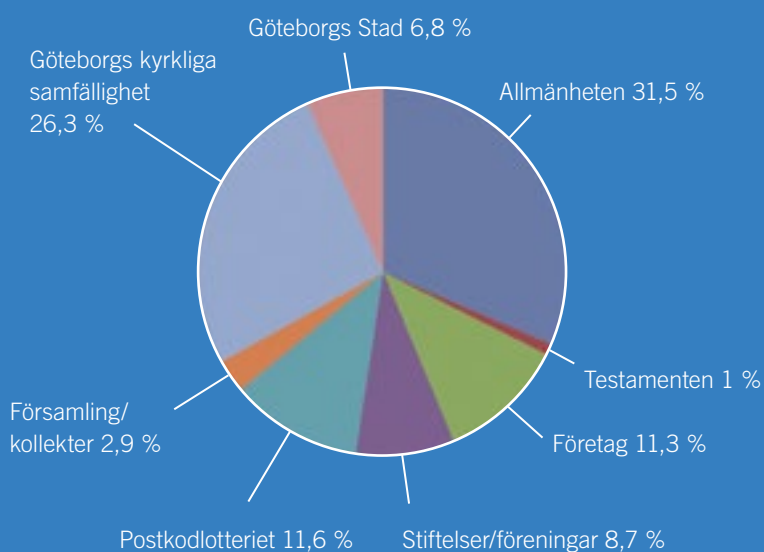
**För många barn** och unga är julen den värsta tiden på året. Det vill vi göra något åt. Med kampanjen ville vi uppmärksamma pojken som fick klara sig själv under julen för att hans pappa hamnade i häktet. Och om flickan som satt ute i trapphuset på julafton för att hennes föräldrar bråkade. Och om alla andra barn som lever i utsatthet i Göteborg, vars upplevelser ofta stannar hos dem själva. Om alla situationer som ingen ser. Vi möter dessa barn och tycker det är viktigt att öka kunskapen och medvetenheten om hur situationen för många barn faktiskt ser ut.

**Årets julkampanj hette** 683 barn. I Göteborg lever idag 683 barn i akut hemlöshet. Det betyder att de tillsammans med sina föräldrar är hänvisade till akutboenden, härbärgen, jourboenden eller vandrarhem. De här barnen har ingen plats som är deras egen, ingen trygghet och ingen egen dörr att stänga. Att klara skolan eller vara med kompisar är svårt när man inte får lugn och ro eller inte vet var man kommer att bo om en vecka, en månad eller ett år.

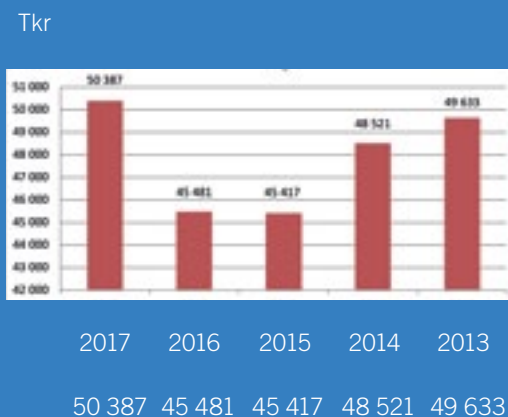


**Göteborgs Stadsmissions önskan** var att få göteborgarna att lysna och att de likt ringar på vattnet för vidare budskapet om att inte lämna något barn i skuggorna. Vi måste alla hjälpas åt för att vända utvecklingen i vår stad åt rätt håll. Vårt mål är att inget barn skall vara hemlös eller behöva känna ångest inför ledigheter. Och vi önskar att alla göteborgare ska dela vår vision. För alla kan göra något. Ett sätt är att stödja Stadsmissionens arbete.

### Gåvor och bidrag 2017



### Gåvor och bidrag 2013 - 2017



# ÅRSREDOVISNING OCH KONCERNREDOVISNING FÖR RÄKENSKAPSÅRET 2017-01-01 - 2017-12-31

Innehållsförteckning:	Sida
• Förvaltningsberättelse	20
• Resultaträkning - koncern	25
• Balansräkning - koncern	26
• Kassaflödesanalys - koncern	28
• Resultaträkning - moderföretag	29
• Balansräkning - moderföretag	30
• Kassaflödesanalys - moderföretag	31
• Noter och underskrifter	32

Om inte annat särskilt anges, redovisas alla belopp i tusental kronor. Uppgifter inom parentes avser föregående år.

## FÖRVALTNINGSBERÄTTELSE

### Inledning

Den 22 februari 1952 publicerades ett upprop i Göteborgs-Posten, där prästen Isaac Béen påtalade den nöd som fanns i staden och behovet av en Stadsmission. Prästen Ebbe Hagard läste uppropet och tog genast kontakt med Béen.

Göteborgs kyrkliga stadsmission bildades 7 oktober 1952. Från början höll Stadsmissionen till i gamla Nordstan och verksamheten byggde till stor del på volontärarbete. Efterhand anställdes sjuksköterskor, rådgivare, lärare och administratörer. 1965 hade Stadsmissionen 30 anställda och verksamheten bestod av en kombinerad rådfrågningsbyrå och alkoholpoliklinik, ett natthärbärge och ett så kallat daghem för hem- och arbetslösa. 1966 stod det nya huset vid Stigbergsliden klart. Några år senare utökades samarbetet med Socialförvaltningen när det gällde alkoholpoliklinik och avgiftning. I mitten av 1970-talet finansierades verksamheten främst genom insamlingar och försäljning av kläder och möbler, endast en femtedel bestod av ersättningar från stat och kommun. I dag är siffran den omvända och de upphandlade tjänsterna mot kommun och landsting står för den största delen av omsättningen. Under 1980- och 1990-talen ökade samarbetet med den offentliga sektorn ytterligare. Verksamheten växte och 1988 var det nödvändigt att bygga ut fastigheten på Stigbergsliden. 1996 fick vi möjlighet att börja bedriva verksamhet i S:t Johanneskyrkan.

Under drygt 65 år har Stadsmissionen funnits som en viktig del av Göteborg. Vi har alltid anpassat oss till samtidens verklighet och behov och det kommer vi att göra även i fortsättningen.

### Organisation

Göteborgs kyrkliga stadsmission består i dag av tre juridiska enheter. Sedan den 1 januari 2009 bedrivs det gåvofinansierade sociala arbetet, vars uppdrag är att hjälpa och stödja enskilda människor som lever i utsatthet, i en stiftelse. I dotterbolaget Göteborgs kyrkliga stadsmission Bistånd och Entreprenad AB bedrivs sociala verksamheter som är upphandlade av antingen kommuner eller region. Göteborgs kyrkliga stadsmission Fastighets AB äger två fastigheter med lokaler som hyrs av Stadsmissionens verksamheter. Utöver nämnda juridiska enheter har stiftelsen också två närstående organisationer - Göteborgs kyrkliga stadsmission Ideell förening (second hand) och Ingseredsstiftelsen (boende med stöd). Det råder personunion mellan samtliga styrelser.

Göteborgs kyrkliga stadsmission Bistånd och Entreprenad AB startade under 2016 tillsammans med Bräcke Diakoni det gemensamt ägda Fairways Engagemangsboende AB. Fairways verksamhet syftar till boende- och integrationsverksamhet för bland annat asylsökande. Uppstart sker med stöd utav bidrag från Svenska Kyrkan, kyrkostyrelsen.

## Stadsmissionens ändamålsparagraf § 1

*Stiftelsen ska i samverkan med Svenska kyrkans församlingar och andra, i egen regi eller genom hel- eller delägt dotterbolag eller annan organisationsform, i Jesu Kristi anda utföra kärlekens gärningar genom att framförallt bedriva hjälpverksamhet bland behövande. Dessutom ska stiftelsen främja vård och uppfostran av barn. Verksamheten ska bedrivas bland annat genom social hjälpverksamhet och humanitärt biståndsarbete bland fattiga och sjuka, svaga och utsatta, unga och gamla.*

## Målpuppfyllelse

I Göteborgs kyrkliga stadsmission Bistånd & Entreprenad AB driver Stadsmissionen sju boenden med olika former av stöd, för människor som lever med psykisk ohälsa eller i ett missbruk, ett äldreboende samt ett boende för ensamkommande barn. I bolaget finns också arbetsträning och en avgiftningsklinik med tillhörande öppenvårdsmottagning samt stöd i egen lägenhet enligt metoden Bostad först.

Fastighetsverksamhet drivs i aktiebolaget Göteborg kyrkliga stadsmission Fastighets AB: Stigbergsliden 6 och Öjersjöhemmet i Öjersjö.

Genom att ständigt hålla stiftelsens ändamålsparagraf (se ovan) aktuell utvecklar Göteborgs Stadsmission löpande sitt arbete. De gåvofinansierade sociala verksamheterna i Stiftelsen är uppdelade i två enheter; S:t Johanneskyrkan/Stadsmissionen vägledning/ Crossroads samt Drottninggatan.

## S:t Johanneskyrkan/Stadsmissionen vägledning/ Crossroads

Enheten består av flera verksamheter med olika mål och målgrupper. Gemensamt för allt arbete är dock att öka egenmakten hos vuxna människor i utsatthet. Personer som söker sig till oss kan få stöd i det de själva uttrycker ett behov av. Det kan handla om personer som för tillfället är hemlösa eller riskerar att bli hemlösa, EU-medborgare, tredjelandsmedborgare, nysvenskar, papperslösa eller fattiga pensionärer. Utsattheten är bred och kan bestå av fysisk och/eller psykisk ohälsa, ensamhet, fattigdom och missbruk.

**S:t Johanneskyrkan** har hållit öppet årets alla 365 dagar. Inom kyrkans väggar ryms en mötesplats och kafé som erbjuder mat och samvaro, vägledning, motivation och möjlighet till stöd med bland annat myndighetskontakter, olika typer av basbehov, kulturverksamhet, självvårdssamtal och ett aktivt gudtjänstliv. Kyrkan har ca 250 besökare varje dag. Under året har beslut tagit att vi själva ska bli ägare till S:t Johanneskyrkan.

Till S:t Johanneskyrkan kommer människor som lever i ensamhet, fattigdom, missbruk, personer med psykiska funktionsnedsättningar, andligt sökande och de som på annat sätt upplever ett socialt exkluderande samhälle. Det sociala arbetet i kyrkan har, genom stödassistenternas medverkan, utvecklats under

året. Vi har under 2017 mött en bred blandning av besökare allt från ålderspensionärer som vill ta del av en gemenskap och ett billigt mål mat, till personer i akut hemlöshet som direkt när vi öppnar lägger sig för att sova i våra kyrkbänkar. Vi har under året även mött allt fler personer med invandrarbakgrund och bristande svenskakunskaper, både män och kvinnor.

Varje dag hämtar ca 80 personer bröd. Vi serverar ca 80 lunch samt 45 frukost varje dag. Kulturverksamheten Adesso har under 2017 haft 675 deltagare (ej unika besökare). De har haft 71 övningstillfällen och gjort 7 uppträdanden. Jul och nyårsfirandet 2017 var mycket välbesökt. Totalt under alla fyra juldagarna var det omkring 2 000 personer som besökte julfirandet i S:t Johanneskyrkan och tog del av vårt julbord.

**Stadsmissionen vägledning** har förändrats från att erbjuda nattplatser och vara ett dagcenter till att arbeta med den långsiktiga förändringsprocessen för människor i hemlöshet. Vägledarna arbetar både för att hjälpa människor ur en situation av hemlöshet och med ett förebyggande arbete med människor som riskerar att hamna i hemlöshet. Stödet anpassas utefter den enskilde personens behov.

Samarbetet med akutboendet 35:an har utvecklas och vägledarna delar nu en gemensam databas med stadens fältarbetare för att undvika dubbelarbete kring de gäster vi jobbar långsiktigt med. Vägledarna har under andra halvan av 2017 inlett ett närmare samarbete med Alma, ett akutboende för kvinnor i hemlöshet som drivs av Göteborgs stad. Vägledarna kan erbjuda ett mer långsiktigt och heltäckande stöd än vad personalen på Alma själva har möjlighet till. Samarbetet har lett till att vi möter ett ökat antal kvinnor jämfört med tidigare år.

Allt fler av våra besökare tillhör målgruppen personer som faller mellan stolarna. Man kanske är relativt nyetablerad i Sverige, har dåligt socialt nätverk, bristande kunskaper i svenska och bristande kunskaper i hur det svenska samhället fungerar. Då är steget inte långt att man hamnar i akut hemlöshet utan att för den sakens skull ha varken missbruks- eller psykiska problem.

**Crossroads Göteborg** är ett informationscenter som riktar sig till EU-medborgare, tredjelandsmedborgare med permanent uppehållstillstånd i ett annat EU-land, samt papperslösa. På Crossroads arbetar två heltidsanställda EU-vägledare med rådgivning.

Crossroads har också en jurist på 50 %. Verksamheten ingår i ett idéburet och offentligt partnerskap (IOP) med Göteborgs stad och andra idéburna organisationer.

Det huvudsakliga syftet med Crossroads arbete är att stötta besökarna i sin etablering i Sverige, framför allt vad gäller arbete och försörjning. En stor del av vägledarnas arbete handlar om att tillsammans med besökarna ta kontakt med olika myndigheter. De vanligaste behoven för EU-medborgare och tredjelandsmedborgare är stöd i

att söka arbete, få hjälp att skriva CV och ta kontakt med arbetsgivare. Under 2017 har Crossroads haft 2 593 besök totalt. Övriga personer, som inte räknas in, kommer för att använda våra datorer och hämta information. Av de personer vi arbetat aktivt med är fördelningen följande; EU-medborgare (40 %); Tredjelandsmedborgare som är varaktigt bosatta i ett annat EU-land (29 %); papperslösa (28 %) och 2 % är asylsökande.

**Drottninggatan.** Även på Drottninggatan arbetar vi aktivt med personer som på olika sätt lever i utsatthet. Våra insatser riktar sig främst till barn, unga och föräldrar. Däribland personer med fysisk och psykisk ohälsa, personer i socioekonomisk utsatthet och papperslösa. De behov vi möter är främst stöd i kontakt med myndigheter, samtal, materiellt och ekonomiskt stöd, gemenskap samt samhälls- och livsinformation. Vi arbetar utifrån ett helhetsperspektiv och erbjuder en bredd av olika stödformer. Vår ambition är att komplettera samhällets insatser och fokusera på områden där det offentliga samhällets resurser och insatser inte alltid räcker till. Många av våra besökare har

svårt med kontakten med socialtjänsten, man känner en

uppgivenhet och orkar inte kämpa för sina rättigheter.

Familjer som söker hjälp hos oss efterfrågar kläder (25 %), fritidsaktiviteter för barnen (22 %), mat (17 %) samt möbler (5 %). Under sommaren 2017 hade vi familjedagar under 5 veckor för barnfamiljer och för enskilda vuxna. 31 barnfamiljer var med på familjedagarna, 40 föräldrar och 61 barn. Under vuxenveckan var det 28 personer som deltog. Familjedagarna har en stor betydelse för våra familjer och vuxna. Ser man till utvärderingen så har cirka 90 % av både vuxna och barn varit väldigt nöjda. 682 familjer fick någon form av julhjälp. 824 vuxna och 1135 barn finns i dessa familjer. Under 2017 har Samtalsmottagningen för unga mött totalt 285 ungdomar varav 148 var nybesök. Det totala antalet genomförda samtal var under året 2 257. Öppna förskolan, har haft öppet vid 79 tillfällen. Vi hade 928 besök uppdelat på; 442 föräldrar och 436 barn. 50 övriga vuxna. Psykoterapimottagning har haft 567 besök. Under 2017 höll Unga Forum 15 omgångar av Stressmart-kurser på sex olika skolor, samt hade fyra kurser på Drottninggatan.

## Ekonomisk översikt

### Ekonomisk översikt, koncernen\*

	2017	2016	2015	2014	2013
Verksamhetsintäkter	170 173	173 474	158 186	183 946	196 712
Resultat efter finansiella poster	-3 759	9 428	6 653	6 996	14 745
Balansomslutning	160 256	167 357	142 559	139 661	125 728
Soliditet (%)	66,4	65,6	73	71,6	75,2
Medelantal anställda	245	246	211	269	279

### Ekonomisk översikt, moderstiftelsen\*

	2017	2016	2015	2014	2013
Verksamhetsintäkter	57 109	48 095	47 775	51 025	50 944
Resultat efter finansiella poster	1 917	-1 967	-2 700	3 088	4 610
Balansomslutning	96 301	105 529	92 132	96 626	92 071
Soliditet (%)	72,9	64,7	76,3	75,5	75,9
Medelantal anställda	77	70	73	67	58

\*Definitioner av nyckeltal, se tilläggsupplysningar. K3 tillämpas från och med 2013.

## Resultat och ställning

Efterfrågan på organisationens tjänster från kommun och landsting har varit fortsatt god under 2017. Koncernens totala intäkter uppgår till 170,1 mkr (173,5 mkr). Insamlade medel har ökat till 47,0 mkr (41,7 mkr), vilket är en ökning med 12,7 %. Ökningen beror på framgångsrika kampanjer mot allmänheten och ökad företagsinsamling via julpartnerkoncept samt fördjupat samarbete med stora partners. Från Postkodslotteriet, via Sveriges Stadsmissioner, erhöles 5,9 mkr (4,1 mkr).

Koncernens försäljningsintäkter uppgår till 112,7 mkr (122,8 mkr), vilket är en minskning med 8,2 %. Försäljning av vård- och omsorgstjänster har minskat med ca 10,8 mkr jämfört med 2016, huvudsakligen beroende på att transitboendet för ensamkommande barn i Lövgärdet lades ner 2016 efter att avtalet med Göteborgs stad upphörde.

Totalt uppgår ändamålskostnaderna till 151,8 mkr (145,9 mkr), vilket motsvarar 89,2 % (84,1 %) av organisationens totala intäkter. Insamlings- och administrationskostnaderna utgör totalt 14,1 % (11,8 %) av koncernens intäkter. Insamlings- och administrationskostnaderna har ökat med 3,4 mkr, beroende på ny hemsida och kampanj mot allmänheten. Administrationskostnaderna har ökat marginellt till 7,0 % (6,8 %). Årets resultat efter finansiella poster har försämrats mot 2016 med 13,2 mkr, huvudsakligen beroende på det ovan nämnda transitboendet.

## Finansiella instrument

Stiftelsens finansiella placeringar är omfattande och har under senaste året ökat med 2,1 mkr (1,8 mkr) till totalt 73,9 mkr (71,8 mkr). Inriktningen, enligt av styrelsen fastställd placeringspolicy, ska vara långsiktig och placeringar ska göras i tillgångar som ger betryggande säkerhet.

## Viktiga händelser under räkenskapsåret

Stigbergets ungdomsboende, som startade i augusti 2016, fick i oktober 2017 besked att Göteborgs stad beslutat att IOP-avtalet avslutas. Verksamheten är nu under avveckling och stänger 2018-03-31.

Arbetet med utvecklingen av Bostad Först har fortsatt under året. Bostad först har startat upp i ytterligare fyra stadsdelar under 2017. Detta betyder att vi nu har Bostad först verksamhet i 7 av 10 stadsdelar i Göteborgs stad.

Inom vår arbetsträning fortsatte den negativa trenden från 2016 genom att ersättningsnivåerna för handledarersättningen från Arbetsförmedlingen sjönk och att avropen på de placeringar som tilldelas inom området var på kortare avtalstid. Under 2017 avvecklades den arbetsmarknadspolitiska reformen fas tre helt och hållet. Under året avvecklades också AF Samverkan, vilket innebar att ansvaret för

samverkan med Försäkringskassan övergick till ordinarie Arbetsförmedlingar. Allt detta sammantaget ställde större krav på omställningar inom vår arbetsträning.

För att vara rustade inför framtiden gjordes under 2017 en genomlysning av hela verksamhetsområdet. Detta kommer att leda till beslut om delvis förändrad inriktning under 2018. Mot slutet av året tecknades ett IOP-avtal för förberedande praktisk kartläggning inom arbetsmarknadsområdet med nämnden för arbetsmarknad och vuxenutbildning (NAV).

Göteborgs kyrkliga stadsmission är initierad ur ett engagemang inom Svenska kyrkan i Göteborg. Allt sedan starten har vi haft stöd i olika former från Svenska kyrkan. Inte minst ekonomiskt sådant genom ett årligt anslag från Göteborgs kyrkliga samfällighet. Under 2017 skedde slutfasen av en omorganisation av Svenska kyrkan i Göteborg som innebär att samfälligheten upplöses och ersätts av 9 självständiga pastorat och församlingar. Under året har därför ett intensivt arbete pågått från stiftelsen med att etablera relationer till de nya enheterna och säkra fortsatt ekonomiskt stöd.

Vid årsskiftet hade vi slutit samarbetsavtal med 4, erhållit beslut om ekonomiskt stöd från ytterligare 4 medan den 9:e enheten valt att ställa sig utanför samarbete med stadsmissionen. Det ekonomiska utfallet blev mycket bekymmersamt då de 13,4 miljoner kronor stiftelsen erhållit under de senaste 10 åren halverats inför 2018.

## Medarbetare

Under året har stiftelsen i genomsnitt haft 77 (77) anställda medarbetare. Medelantalet anställda i koncernen är 245 (246). Utöver den ordinarie personalen har cirka 150 (180) volontärer och frivilliga bidragit med sin tid och kunskap i organisationens olika verksamheter. Göteborgs Stadsmission har branschavtalet Vård och Omsorg via medlemskap i Arbetsgivaralliansen.

## Styrelse

Stiftelsens styrelse ska enligt stadgar bestå av 7 ordinarie ledamöter. Varje ledamot väljs för en period av 4 år.

## FRII:s kvalitetskod

I syfte att upprätthålla och stärka förtroendet för svenska insamlingsorganisationer följer medlemsorganisationerna i FRII (Frivilligorganisationernas insamlingsråd) en gemensam kvalitetskod. Under 2014 antogs denna av Göteborg kyrkliga stadsmission och våra revisorer granskar arbetet. Göteborgs Stadsmission upprättar årligen en effektrapport kring arbetet som utförs med hjälp av gåvomedel. Syftet med effektrapporten är att följa upp våra insatser och säkerställa att det vi gör får avsedd effekt för den vi möter i verksamheten. Effektrapporten finns tillgänglig på [www.stadsmissionen.org](http://www.stadsmissionen.org).

## Förändring av eget kapital

<b>Koncern</b>	<i>Stiftelse- kapital</i>	<i>Ändamåls- bestämda medel</i>	<i>Balanserat kapital</i>	<i>Totalt kapital</i>
Belopp vid årets ingång	10 000	13 810	86 058	109 868
Reservering av ändamålsbestämda medel som inte utnyttjats under året		4	-4	
Utnyttjande av ändamålsbestämda medel från tidigare år		-231	231	
Årets resultat			-3 470	-3 470
<b>Belopp vid årets utgång</b>	<b>10 000</b>	<b>13 583</b>	<b>82 815</b>	<b>106 398</b>

<b>Moderstiftelse</b>	<i>Stiftelse- kapital</i>	<i>Ändamåls- bestämda medel</i>	<i>Balanserat kapital</i>	<i>Totalt kapital</i>
Belopp vid årets ingång	10 000	13 810	44 507	68 317
Reservering av ändamålsbestämda medel från tidigare år		4	-4	
Utnyttjande av ändamålsbestämda medel från tidigare år		-231	231	
Årets resultat			1 917	1 917
<b>Belopp vid årets utgång</b>	<b>10 000</b>	<b>13 583</b>	<b>46 651</b>	<b>70 234</b>

\*Definitioner av nyckeltal, se tilläggsupplysningar.

## Ändamålsbestämda medel

<b>Koncern och moderstiftelse</b>	<i>2017</i>	<i>2016</i>
Ändamålsbestämda medel	11 809	12 036
Insamlade medel till Isaac Beens minne	244	244
Hilma Natalia Nilssons fond	1 126	1 126
Fru Ingrid Wiks fond	404	404
<b>Summa</b>	<b>13 583</b>	<b>13 810</b>

## Väsentliga händelser efter räkenskapsårets utgång

Den 1 januari 2018 förvärvades S:t Johanneskyrkan från Carl Johans pastorat. Stiftelsen har bedrivit verksamhet i kyrkan sedan 1996.

Samarbetet mellan landets stadsmissioner i Riksföreningen Sveriges stadsmissioner (RSS) inleddes 2007. Ett efterlängtat beslut kom från PRV i januari 2017 då varumärket Stadsmission/stadsmissionen slutligen blev skyddat. Detta innebär bl.a att det samarbete som utvecklats under 10 år nu kommer att få en delvis ny inramning utifrån RSS ansvar att förvalta, skydda och utveckla varumärket Stadsmission. Styrelsen för Göteborgs kyrkliga stadsmission har i januari 2018 gett bifall till de förslag om reviderade stadgar för RSS samt avtal om känneteckensrätt som tagits fram. Slutligt beslut förväntas tas vid RSS årsmötet våren 2018.

I början på januari 2018 fann ledningen i Göteborgs kyrkliga stadsmission Bistånd och Entreprenad anledning att med omedelbar verkan avsluta en chefsanställning på ett av bolagets boende samt att polisanmäla denna med misstanke om ekonomiskbrottslighet. Polisutredning pågår. PwC genomför en extern utredning kring händelsen.

Mars 2018 fick Stiftelsen besked om att regeringen under 3 år stöttar ideella organisationer i deras arbete mot hemlöshet bland unga vuxna, där psykisk ohälsa kan vara en bidragande orsak till hemlösheten. För 2018 erhåller Stiftelsen 9,5 mkr för detta arbete.

## Framtida verksamhetsutveckling

Verksamhetsutvecklingen fortsätter att präglas av de långsiktiga mål och tillhörande strategier styrelsen beslutat om. Med utgångspunkt i ändamålsparagrafens uppdrag att bland annat finnas till för behövande, kommer vår förmåga att fokusera på utsatthetens många ansikten att fortsatt vara i fokus.

Samtidigt erfar vi inom samtliga verksamheter att klyftorna och utsattheten har ökat i vårt land. En civilsamhällesaktör av den storlek Stadsmissionen är, behöver rustas för att klara av att möta fler med såväl akut hjälp som kvalificerat stöd. Det berör vår insamlingskapacitet, vår kompetensförsörjning, vår interna infrastruktur i form av IT och kvalitetssystem. Områden som kräver en stabil ekonomi.

Under 2018 kommer vårt verksamhetsområde Second hand och arbetsträning att byta namn till Arbetsintegration och få ett nytt uppdrag för sitt arbete: att medverka till att fler människor kommer ut i riktig anställning och långvarig försörjning. Mat och livsmedel är ett av flera fokusområden. Såväl när det gäller att ta emot och distribuera livsmedel som den egna matproduktionen.

Ett ökat samarbete direkt med stadsdelarna inom Göteborgs stad är en väg till att nå fler, med mer. Inte minst gäller detta de delar av staden som benämns särskilt utsatta.



# RESULTATRÄKNING

## Resultaträkning - koncernen

Belopp i KSEK	Not	2017-01-01- 2017-12-31	2016-01-01- 2016-12-31
<b>Verksamhetsintäkter</b>			
Gåvor	2	46 979	41 681
Försäljning	3	112 689	122 777
Bidrag	4	3 408	3 800
Övriga verksamhetsintäkter		7 097	5 216
<b>Summa verksamhetsintäkter</b>		<b>170 173</b>	<b>173 474</b>
<b>Verksamhetskostnader</b>			
Insamlingskostnader	5,7,8	-11 993	-8 640
Övriga kostnader		-	-
Ändamålskostnader		-151 834	-145 904
Administrationskostnader		-11 926	-11 876
<b>Summa verksamhetskostnader</b>		<b>-175 753</b>	<b>-166 420</b>
<b>Rörelseresultat</b>		<b>-5 580</b>	<b>7 054</b>
<b>Resultat från finansiella poster</b>			
Resultat från övriga värdepapper och fordringar som är anläggningstillgångar	10	2 253	2 641
Övriga ränteintäkter		-	5
Räntekostnader		-432	-272
<b>Summa resultat från finansiella poster</b>		<b>1 821</b>	<b>2 374</b>
<b>Resultat efter finansiella poster</b>		<b>-3 759</b>	<b>9 428</b>
Skatt på årets resultat	11	289	-3 685
<b>Årets resultat</b>		<b>-3 470</b>	<b>5 743</b>
<b>Förändring av ändamålsbestämda medel</b>			
Årets resultat enligt resultaträkningen (se ovan)		-3 470	5 743
Utnyttjande av ändamålsbestämda medel från tidigare år		231	429
Ändamålsbestämning av medel		-4	-1
<b>Kvarstående belopp för året/förändring balanserat kapital</b>		<b>-3 243</b>	<b>6 171</b>

# BALANSRÄKNING

## Balansräkning - koncernen

<i>Belopp i KSEK</i>	<i>Not</i>	<i>2017-12-31</i>	<i>2016-12-31</i>
<b>TILLGÅNGAR</b>			
<b>Anläggningstillgångar</b>			
<b>Immateriella anläggningstillgångar</b>			
Koncessioner, patent, licenser, varumärken samt liknande rättigheter	12	524	756
		<u>524</u>	<u>756</u>
<b>Materiella anläggningstillgångar</b>			
Byggnader och mark	13	39 273	41 200
Inventarier, verktyg och installationer	14	2 377	2 800
Pågående nyanläggningar och förskott avseende materiella anläggningstillgångar		267	-
		<u>41 917</u>	<u>44 000</u>
<b>Finansiella anläggningstillgångar</b>			
Andelar i intresseföretag	16	100	100
Andra långfristiga värdepappersinnehav	17	73 886	71 823
		<u>73 986</u>	<u>71 923</u>
<b>Summa anläggningstillgångar</b>		<u>116 427</u>	<u>116 679</u>
<b>Omsättningstillgångar</b>			
<b>Varulager m m</b>			
Råvaror och förnödenheter		34	28
		<u>34</u>	<u>28</u>
<b>Kortfristiga fordringar</b>			
Kundfordringar		10 740	9 287
Skattefordringar		357	-
Övriga fordringar		1 844	1 233
Förutbetalda kostnader och upplupna intäkter	18	12 867	13 274
		<u>25 808</u>	<u>23 794</u>
<b>Kassa och bank</b>		<u>17 987</u>	<u>26 856</u>
<b>Summa omsättningstillgångar</b>		<u>43 829</u>	<u>50 678</u>
<b>SUMMA TILLGÅNGAR</b>		<u>160 256</u>	<u>167 357</u>

# BALANSRÄKNING

## Balansräkning - koncernen

<i>Belopp i KSEK</i>	<i>Not</i>	<i>2017-12-31</i>	<i>2016-12-31</i>
<b>EGET KAPITAL OCH SKULDER</b>			
<b><i>Eget kapital</i></b>			
Stiftelsekapital		10 000	10 000
Ändamålsbestämda medel		13 583	13 810
Balanserat kapital		82 815	86 058
<b>Summa eget kapital</b>		<b>106 398</b>	<b>109 868</b>
<b><i>Avsättningar</i></b>			
Uppskjuten skatteskuld		4 526	4 815
<b>Summa avsättningar</b>		<b>4 526</b>	<b>4 815</b>
<b><i>Kortfristiga skulder</i></b>			
Skulder till kreditinstitut		28 000	26 850
Leverantörsskulder		4 276	5 115
Skatteskuld		-	1 494
Övriga kortfristiga skulder		3 180	3 209
Upplupna kostnader och förutbetalda intäkter	20	13 876	16 006
<b>Summa kortfristiga skulder</b>		<b>49 332</b>	<b>52 674</b>
<b>SUMMA EGET KAPITAL OCH SKULDER</b>		<b>160 256</b>	<b>167 357</b>

# KASSAFLÖDESANALYS

## Kassaflödesanalys - koncern

<i>Belopp i KSEK</i>	<i>Not</i>	<i>2017-12-31</i>	<i>2016-12-31</i>
<b>Den löpande verksamheten</b>			
Resultat före finansiella poster		-5 580	7 054
Justeringar för poster som inte ingår i kassaflödet, m m	21	-464	2 154
Erhållen ränta		-	5
Erlagd ränta		-432	-272
		-6 476	8 941
Betald inkomstskatt		-1 853	-2 130
<b>Kassaflöde från den löpande verksamheten</b>		<b>-8 329</b>	<b>6 811</b>
<i>Kassaflöde från förändringar i rörelsekapital</i>			
Ökning(-)/Minskning (+) av varulager		-6	80
Ökning(-)/Minskning (+) av kundfordringar		-1 453	1 749
Ökning(-)/Minskning (+) av övriga kortfristiga fordringar		-204	-315
Ökning(+)/Minskning (-) av leverantörsskuld		-840	1 369
Ökning(+)/Minskning (-) av övriga kortfristiga rörelseskulder		-2 159	5 402
<b>Kassaflöde från den löpande verksamheten</b>		<b>-12 991</b>	<b>15 096</b>
<b>Investeringsverksamheten</b>			
Investeringar i byggnader och mark		-1 151	-14 288
Investering i materiella anläggningstillgångar		-793	-1 502
Placeringar i finansiella anläggningstillgångar		-2 063	-1 758
Utdelning på finansiella placeringar		2 254	2 641
Investeringar i intressebolag		-	-100
<b>Kassaflöde från investeringsverksamheten</b>		<b>-1 753</b>	<b>-15 007</b>
<b>Finansieringsverksamheten</b>			
Upptagna lån		1 150	10 850
Avyttring av byggnader		4 125	-
Avyttring av inventarier		600	-
<b>Kassaflöde från finansieringsverksamheten</b>		<b>5 875</b>	<b>10 850</b>
<b>Årets kassaflöde</b>		<b>-8 869</b>	<b>10 939</b>
<b>Likvida medel vid årets början</b>		<b>26 856</b>	<b>15 917</b>
<b>Likvida medel vid årets slut</b>		<b>17 987</b>	<b>26 856</b>

# RESULTATRÄKNING

## Resultaträkning - moderföretag

Belopp i KSEK	Not	2017-01-01- 2017-12-31	2016-01-01- 2016-12-31
<b>Verksamhetsintäkter</b>			
Gåvor	2	46 979	41 681
Försäljning	3	1 920	1 547
Bidrag	4	3 408	3 800
Övriga verksamhetsintäkter		4 802	1 067
<b>Summa verksamhetsintäkter</b>		<b>57 109</b>	<b>48 095</b>
<b>Verksamhetskostnader</b>			
	5,6,7,8		
Insamlingskostnader		-11 993	-8 640
Övriga kostnader		-	-34
Ändamålskostnader		-45 406	-45 933
Administrationskostnader		-4 041	-3 091
<b>Summa verksamhetskostnader</b>		<b>-61 440</b>	<b>-57 698</b>
<b>Rörelseresultat</b>		<b>-4 331</b>	<b>-9 603</b>
<b>Resultat från finansiella poster</b>			
Resultat från andelar i koncernföretag	9	4 000	5 000
Resultat från övriga värdepapper och fordringar som är anläggningstillgångar	10	2 253	2 641
Övriga ränteintäkter		-	2
Räntekostnader		-5	-7
<b>Summa resultat från finansiella poster</b>		<b>6 248</b>	<b>7 636</b>
<b>Resultat efter finansiella poster</b>		<b>1 917</b>	<b>-1 967</b>
<b>Skatt på årets resultat</b>		<b>-</b>	<b>-</b>
<b>Årets resultat</b>		<b>1 917</b>	<b>-1 967</b>
<b>Fördelning av årets resultat</b>			
Reservering av ändamålsbestämda medel som inte utnyttjats under året		-	-
Utnyttjande av ändamålsbestämda medel från tidigare år		-	-
<b>Kvarstående belopp för året</b>		<b>1 917</b>	<b>-1 967</b>
<b>Förändring av ändamålsbestämda medel</b>			
Årets resultat enligt resultaträkningen (se ovan)		1 917	-1 967
Utnyttjande av ändamålsbestämda medel från tidigare år		231	429
Ändamålsbestämning av medel		-4	-1
<b>Kvarstående belopp för året/förändring balanserat kapital</b>		<b>2 144</b>	<b>-1 539</b>

# BALANSRÄKNING

## Balansräkning - moderföretag

Belopp i KSEK	Not	2017-12-31	2016-12-31
<b>TILLGÅNGAR</b>			
<b>Anläggningstillgångar</b>			
<b>Materiella anläggningstillgångar</b>			
Byggnader och mark	13	-	1 258
Inventarier, verktyg och installationer	14	793	1 052
		<u>793</u>	<u>2 310</u>
<b>Finansiella anläggningstillgångar</b>			
Andelar i koncernföretag	15	1 100	1 100
Andra långfristiga värdepappersinnehav	17	73 886	71 823
		<u>74 986</u>	<u>72 923</u>
<b>Summa anläggningstillgångar</b>		<u>75 779</u>	<u>75 233</u>
<b>Omsättningstillgångar</b>			
<b>Kortfristiga fordringar</b>			
Kundfordringar		1 223	1 400
Övriga kortfristiga fordringar		194	823
Förutbetalda kostnader och upplupna intäkter	18	1 167	1 289
		<u>2 584</u>	<u>3 512</u>
<b>Kassa och bank</b>		<u>17 938</u>	<u>26 784</u>
<b>Summa omsättningstillgångar</b>		<u>20 522</u>	<u>30 296</u>
<b>SUMMA TILLGÅNGAR</b>		<u>96 301</u>	<u>105 529</u>

## Balansräkning - moderföretag

Belopp i KSEK	Not	2017-12-31	2016-12-31
<b>EGET KAPITAL OCH SKULDER</b>			
<b>Eget kapital</b>			
Stiftelsekapital		10 000	10 000
Ändamålsbestämda medel		13 583	13 810
Balanserat kapital		46 651	44 507
<b>Summa eget kapital</b>		<u>70 234</u>	<u>68 317</u>
<b>Kortfristiga skulder</b>			
Leverantörsskulder		1 210	2 076
Skulder till koncernföretag		18 839	27 968
Aktuell skatteskuld		115	114
Övriga kortfristiga skulder		1 721	1 770
Upplupna kostnader och förutbetalda intäkter	20	4 182	5 284
<b>Summa kortfristiga skulder</b>		<u>26 067</u>	<u>37 212</u>
<b>SUMMA EGET KAPITAL OCH SKULDER</b>		<u>96 301</u>	<u>105 529</u>

# KASSAFLÖDESANALYS

## Kassaflödesanalys - moderföretag

Belopp i KSEK	Not	2017-12-31	2016-12-31
<b>Den löpande verksamheten</b>			
Resultat före finansiella poster		-4 331	-9 603
Justeringar för poster som inte ingår i kassaflödet, m m	21	-3 047	452
Erhållen ränta		1	2
Erlagd ränta		-6	-7
		<u>-7 383</u>	<u>-9 156</u>
Betald skatt		-	-
<b>Kassaflöde från den löpande verksamheten</b>		<b>-7 383</b>	<b>-9 156</b>
<i>Kassaflöde från förändringar i rörelsekapital</i>			
Ökning(-)/Minskning (+) av varulager		-	-
Ökning(-)/Minskning (+) av kundfordringar		177	-865
Ökning(-)/Minskning (+) av övriga kortfristiga fordringar		752	165
Ökning(+)/Minskning (-) av leverantörsskuld		-866	663
Ökning(+)/Minskning (-) av övriga kortfristiga rörelseskulder		-10 282	14 702
		<u>-17 602</u>	<u>5 509</u>
<b>Kassaflöde från den löpande verksamheten</b>			
<b>Investeringsverksamheten</b>			
Investeringar i byggnader och mark		-	-
Investeringar i pågående nyanläggningar		-	-
Investeringar i immateriella anläggningstillgångar		-	-
Sålda materiella anläggningstillgångar		-	-
Investering i materiella anläggningstillgångar		-160	-477
Placeringar i finansiella anläggningstillgångar		-2 063	-1 758
Utdelning på finansiella placeringar		2 254	2 641
Investeringar i intressebolag		-	-
		<u>31</u>	<u>406</u>
<b>Kassaflöde från investeringsverksamheten</b>		<b>31</b>	<b>406</b>
<b>Finansieringsverksamheten</b>			
Upptagna lån		-	-
Utdelning från koncernföretag		4 000	5 000
Försäljning byggnad		4 125	-
Försäljning inventarie		600	-
		<u>8 725</u>	<u>5 000</u>
<b>Kassaflöde från finansieringsverksamheten</b>		<b>8 725</b>	<b>5 000</b>
<b>Årets kassaflöde</b>		<b>-8 846</b>	<b>10 915</b>
<b>Likvida medel vid årets början</b>		<b>26 784</b>	<b>15 869</b>
<b>Likvida medel vid årets slut</b>		<b>17 938</b>	<b>26 784</b>

# NOTER

## Not 1 Redovisningsprinciper

---

### **Redovisningsprinciper**

Stiftelsens årsredovisning och koncernredovisning har upprättats enligt årsredovisningslagen och Bokföringsnämndens allmänna råd BFNAR 2012:1 Års- och koncernredovisning (K3). Redovisningsprinciperna är oförändrade i jämförelse med föregående år.

### **Verksamhetsintäkter**

Intäkterna redovisas till det verkliga värdet av vad som erhållits eller kommer att erhållas. I koncernredovisningen elimineras koncernintern försäljning.

Gåvor i form av kontanter från i första hand privatpersoner redovisas av naturliga skäl normalt enligt kontantprincipen. Även gåvor från företag och organisationer redovisas normalt i den period då gåvan inbetalas. I den mån det på balansdagen finns avtalade men ej erhållna gåvor från företag och organisationer intäktsförs dessa efter individuell prövning.

Aktier och andelar som erhålls genom gåva eller testamente redovisas som intäkt värderad till marknadsvärdet vid gåvotillfället. Andra omsättningstillgångar som erhålls via gåva eller testamente redovisas som intäkt värderad till nettoförsäljningsvärdet.

Gåvor i form av pro bono-tjänster intäktsredovisas inte.

Försäljning av varor intäktsredovisas som huvudregel vid leverans. Försäljning av tjänster intäktsredovisas i den perioden tjänsten utförs.

### **Värderingsprinciper mm**

Tillgångar, avsättningar och skulder har värderats till anskaffningsvärden om inget annat anges nedan.

### **Materiella anläggningstillgångar**

Materiella anläggningstillgångar redovisas till anskaffningsvärde med avdrag för ackumulerad värdeminskning och eventuella nedskrivningar. I anskaffningsvärdet ingår utgifter som direkt kan hänföras till förvärvet av tillgången.

När en komponent i en anläggningstillgång byts ut, utrangeras eventuell kvarvarande del av den gamla komponenten och den nya komponentens anskaffningsvärde aktiveras. Realisationsvinst respektive realisationsförlust vid avyttring av en anläggningstillgång redovisas som övrig rörelseintäkt respektive övrig rörelsekostnad.

Utgifter för löpande reparation och underhåll redovisas som kostnader.

Tillgångarna skrivs av linjärt över tillgångarnas bedömda nyttjandeperiod. Följande komponenter och avskrivningstider tillämpas:

Byggnader:

- Stomme 100 år
- Klimatskal 40 år
- Stammar 40 år
- Installationer aggregat/maskiner 15 år
- Inredning 30 år
- Övrigt 40 år

Markanläggning 30 år

Inventarier 5 år

IT-utrustning 4 år



# NOTER

## **Finansiella anläggningstillgångar**

Finansiella anläggningstillgångar värderas i enlighet med K3 kap. 11.

## **Fordringar**

Fordringar har upptagits till de belopp varmed de beräknas inflyta.

## **Varulager**

Varulagret är värderat till det lägsta av anskaffningsvärdet och nettoförsäljningsvärdet. Nettoförsäljningsvärdet har beräknats till försäljningsvärdet efter avdrag för beräknad försäljningskostnad.

## **Verksamhetskostnader**

### *Ändamålskostnader*

Som ändamålskostnader klassificeras sådana kostnader som har direkt samband med att uppfylla Stadsmissionens syfte och stadgar. Hit räknas kostnader för organisationens verksamheter som hyra, personal och drift.

### *Insamlingskostnader*

Med insamlingskostnader menas direkta kostnader för insamlingsarbete riktat mot givare för att generera gåvor, testamenten och donationer. Hit räknas kostnader för annonsering, insamlingskampanjer och personal som arbetar med insamling.

### *Administrationskostnader*

Administrationskostnader utgörs av de avdelningar som krävs för att administrera organisationen. Till dessa kostnader hör hyra, administrativa system och revision samt personalkostnader.

## **Ersättning till anställda**

Löpande ersättningar till anställda i form av löner, sociala avgifter och liknande kostnadsförs i takt med att de anställda utför tjänster.

Eftersom alla pensionsförpliktelser klassificeras som avgiftsbestämda redovisas en kostnad det år pensionen tjänas in.

## **Skatter**

Redovisning av inkomstskatt inkluderar aktuell skatt och uppskjuten skatt. För poster som redovisas i resultaträkningen redovisas därmed sammanhängande skatt i resultaträkningen. För poster som redovisas direkt mot eget kapital redovisas även skatten direkt mot eget kapital.

Uppskjuten skatt beräknas på alla temporära skillnader. En temporär skillnad finns när det redovisade värdet på en tillgång eller skuld skiljer sig från det skattemässiga värdet.

Uppskjuten skattefordran avseende underskottsavdrag eller andra framtida skattemässiga avdrag redovisas i den omfattning det är sannolikt att avdragen kan avräknas mot framtida skattemässiga överskott.

## **Finansiella anläggningstillgångar**

Finansiella tillgångar som är avsedda för långsiktigt innehav redovisas till anskaffningsvärde. Har en finansiell anläggningstillgång på balansdagen ett lägre värde än det bokförda värdet skrivs tillgången ner till detta lägre värde om det kan antas att värdenedgången är bestående. Placeringar i värdepapper värderas med portföljsyn, dvs det lägsta av samlat anskaffningsvärde respektive samlat marknadsvärde.

Alla transaktioner med värdepapper redovisas på affärsdagen.

# NOTER

## **Kassaflödesanalys**

Kassaflödesanalysen upprättas med vägledning av K3 kap 7 och enligt indirekt metod. Det redovisade kassaflödet omfattar endast transaktioner som medför in- eller utbetalningar.

## **Nyckeltalsdefinitioner**

### *Soliditet*

Eget kapital och obeskattade reserver (med avdrag för uppskjuten skatt) i förhållande till balansomslutningen.

## **Koncernredovisning**

Koncernredovisningen har upprättats i enlighet med K3 Kap 9. Detta innebär att förvärvade dotterbolags tillgångar och skulder redovisas till marknadsvärde enligt en upprättad förvärvsanalys. Överstiger anskaffningsvärdet för aktier i dotterbolag det beräknade marknadsvärdet av bolagets nettotillgångar enligt förvärvsanalysen redovisas skillnaden som goodwill. Mellanhavanden mellan koncernföretag elimineras i sin helhet.

Koncernredovisningen omfattar, förutom moderbolaget, samtliga bolag i vilka moderbolaget direkt eller indirekt innehar mer än 50 procent av röstetalet eller på annat sätt har kontroll enligt ÅRL 1:4.

## **Uppskattningar och bedömningar**

Bolaget gör uppskattningar och bedömningar om framtiden. De uppskattningar för redovisningsändamål som blir följden av dessa kommer, definitionsmässigt, sällan att motsvara det verkliga resultatet. Det finns inga uppskattningar och antaganden som innebär en betydande risk för väsentliga justeringar i redovisade värden för tillgångar och skulder under nästkommande år.

## **Osäkerhet och risker**

Göteborgs kyrkliga stadsmission är beroende av ett fortsatt gott rykte samt omvärldens förtroende i stort för civilsamhället. Organisationen är också beroende av att uppdragsgivare, kommuner, landsting och andra, kontinuerligt efterfrågar verksamheternas tjänster. Verksamheter som har korta avtalstider, dvs upphandlas ofta.

## **Not 2 Gåvor**

<b>Koncern och moderstiftelse</b>	<b>2017</b>	<b>2016</b>
Allmänheten	15 847	11 627
Testamenten	480	1 199
Företag	5 688	4 568
Externa stiftelser/fonder och föreningar	10 255	9 077
Församlingar	1 472	1 823
Göteborgs kyrkliga samfällighet	13 237	13 387
<b>Summa</b>	<b>46 979</b>	<b>41 681</b>

## **Gåvor som inte redovisats i resultaträkningen**

Under 2017 har livsmedel för 7,5 mkr (3,6 mkr) skänkts till våra verksamheter. Utöver det har volontärer bidragit med drygt 11 000 timmar (12 000 timmar) med framför allt hjälp i caféverksamhet, läxhjälp och vid event.

## **Not 3 Försäljning**

<b>Koncern</b>	<b>2017</b>	<b>2016</b>
Vård- och omsorgstjänster	105 445	116 218
Varuförsäljning	6 007	5 695
Övrig försäljning	1 237	864
<b>Summa</b>	<b>112 689</b>	<b>122 777</b>

# NOTER

<b>Moderstiftelse</b>	2017	2016
Vård- och omsorgstjänster	4	9
Varuförsäljning	1 916	1 538
<b>Summa</b>	<b>1 920</b>	<b>1 547</b>

## Not 4 Bidrag

<b>Koncern och moderstiftelse</b>	2017	2016
Göteborgs Stad	3 408	3 800
<b>Summa</b>	<b>3 408</b>	<b>3 800</b>

## Not 5 Ersättning till revisorer

<b>Koncern</b>	2017	2016
<b>PWC</b>		
Revisionsuppdraget	213	196
Övriga tjänster	191	16
<b>Summa</b>	<b>404</b>	<b>212</b>

<b>Moderstiftelse</b>	2017	2016
<b>PWC</b>		
Revisionsuppdraget	126	111
Övriga tjänster	191	16
<b>Summa</b>	<b>317</b>	<b>127</b>

## Not 6 Inköp och försäljning inom koncernen

<b>Moderstiftelse</b>	2017	2016
Försäljning som avser koncernföretag	-	15
Inköp som avser koncernföretag	3 922	4 916
<b>Summa</b>	<b>3 922</b>	<b>4 931</b>

## Not 7 Anställda, personalkostnader och arvoden till styrelse

<b>Medelantalet anställda</b>	2017	2016
<b>Koncern</b>		
Kvinnor	180	177
Män	65	69
<b>Totalt</b>	<b>245</b>	<b>246</b>
<b>Moderstiftelse</b>		
Kvinnor	54	54
Totalt	23	23
<b>Män</b>	<b>77</b>	<b>77</b>

# NOTER

## Löner, ersättningar, sociala avgifter och pensionskostnader

<b>Koncern</b>	2017	2016
Löner och ersättningar till styrelse		5
Löner och ersättningar till direktor	944	935
Löner och ersättningar till övriga anställda	83 671	80 898
	<u>84 615</u>	<u>81 838</u>
Sociala avgifter enligt lag och avtal	28 005	27 439
Pensionskostnader för styrelse		
Pensionskostnader för direktor*	175	162
Pensionskostnader för övriga anställda	6 726	5 972
	<u>34 906</u>	<u>33 573</u>
<b>Totalt</b>	<b>119 521</b>	<b>115 411</b>
Styrelseledamöter och ledande befattningshavare		
Antal styrelseledamöter på balansdagen		
Kvinnor	-	-
Män	-	-
Totalt	<u>-</u>	<u>-</u>
Antal övriga befattningshavare inkl. direktor		
Kvinnor	-	-
<b>Totalt</b>	<b>-</b>	<b>-</b>
<b>Moderstiftelse</b>	2017	2016
Löner och ersättningar till styrelse	-	5
Löner och ersättningar till direktor	219	217
Löner och ersättningar till övriga anställda	23 931	23 397
	<u>24 150</u>	<u>23 619</u>
Sociala avgifter enligt lag och avtal	7 964	8 180
Pensionskostnader för övriga anställda	2 270	1 895
	<u>10 234</u>	<u>10 075</u>
<b>Totalt</b>	<b>34 384</b>	<b>33 694</b>
Styrelseledamöter och ledande befattningshavare		
Antal styrelseledamöter på balansdagen	2	2
Kvinnor	5	5
Män	<u>7</u>	<u>7</u>
Antal övriga befattningshavare inkl. direktor		
Kvinnor	1	1
<b>Totalt</b>	<b>8</b>	<b>8</b>

\* Pensionskostnader för direktor har i sin helhet betalats av Göteborgs kyrkliga stadsmission Bistånd och Entreprenad AB. Direktör/VD för Göteborgs kyrkliga stadsmission hade under 2017 en månadslön på 74 000 kr.

Direktör ansvarar för verksamheten inom Stiftelsen Göteborgs kyrkliga stadsmission samt de båda dotterbolagen Göteborgs kyrkliga stadsmission Bistånd och Entreprenad AB och Göteborgs kyrkliga stadsmission Fastighets AB. Direktör ansvarar även för verksamheten inom Göteborgs kyrkliga stadsmission Ideell förening och Ingseredsstiftelsen.

Direktör omfattas inte av Lagen om anställningsskydd men har i sitt anställningsavtal en ömsesidig uppsägningstid om 6 månader. Vid uppsägning från organisationens sida har direktör rätt till 12 månaders avgångsersättning. Detta är utöver lönen som erhålls under uppsägningstiden. Dock skall lönen från en eventuell ny anställning avräknas från såväl uppsägningslön som avgångsersättning.

# NOTER

## Not 8 Operationella leasingavtal - leasetagare

<b>Koncern</b>	2017	2016
Framtida minimileaseavgifter, som ska erläggas avseende icke uppsägningsbara leasingavtal:		
Förfaller till betalning inom ett år	14 088	9 970
Förfaller till betalning senare än ett men inom 5 år	16 658	4 699
Förfaller till betalning senare än fem år		-
	<b>30 746</b>	<b>14 669</b>
Under perioden erlagda leasingavgifter	29 963	28 098

<b>Moderstiftelse</b>	2017	2016
Framtida minimileaseavgifter, som ska erläggas avseende icke uppsägningsbara leasingavtal:		
Förfaller till betalning inom ett år	4 487	5 047
Förfaller till betalning senare än ett men inom 5 år	10 542	2 599
Förfaller till betalning senare än fem år		
	<b>15 029</b>	<b>7 646</b>
Under perioden erlagda leasingavgifter	5 555	5 216

De operationella leasingavtal som redovisas består av lokal- och bilhyror. Framtida avgifter gällande hyresavtalen har räknats upp med KPI.

## Not 9 Resultat från andelar i koncernföretag

<b>Moderstiftelse</b>	2017	2016
Utdelningar	4 000	5 000
	<b>4 000</b>	<b>5 000</b>

## Not 10 Resultat från övriga värdepapper och fordringar som är anläggningstillgångar

<b>Koncern och moderstiftelse</b>	2017	2016
Utdelningar	2 253	2 641
	<b>2 253</b>	<b>2 641</b>

# NOTER

## Not 11 Skatt på årets resultat

<b>Koncern</b>	2017	2016
Aktuell skatt	-	-2 664
Uppskjuten skatt	289	-1 021
<b>Skatt på årets resultat</b>	<b>289</b>	<b>-3 685</b>
Redovisat resultat före skatt	-3 759	9 428
Skatt beräknad enligt gällande skattesats (22%)	827	-2 074
Skatteeffekt av ej avdragsgilla kostnader	-79	-26
Skatteeffekt av ej skattepliktiga intäkter		1
Skatteeffekt av schablonränta på periodiseringsfond	-11	-13
Skattefri verksamhet	-448	-1 573
	<b>289</b>	<b>-3 685</b>

## Not 12 Immateriella anläggningstillgångar

<b>Koncern</b>	2017	2016
Ingående anskaffningsvärden	1 163	1 163
Inköp		
Omklassificeringar	-	-
Utgående ackumulerade anskaffningsvärden	1 163	1 163
Ingående avskrivningar	-407	-175
Avskrivningar	-232	-232
Utgående ackumulerade avskrivningar	-639	-407
<b>Utgående restvärde enligt plan</b>	<b>524</b>	<b>756</b>

## Not 13 Byggnader och mark

<b>Koncern</b>	2017	2016
Ingående anskaffningsvärden	45 138	30 686
Anskaffningar	1 151	14 288
Omklassificeringar	-	164
Avyttring	-1 505	-
Utgående ackumulerade anskaffningsvärden	44 784	45 138
Ingående avskrivningar	-3 938	-2 903
Årets avskrivningar	-1 809	-1 035
Försäljning och utrangering	236	
Utgående ackumulerade avskrivningar	-5 511	-3 938
<b>Utgående restvärde enligt plan</b>	<b>39 273</b>	<b>41 200</b>
Bokfört värde byggnader	37 685	39 048
Bokfört värde mark	495	1 020
Bokfört värde markanläggningar	1 092	1 133

# NOTER

<b>Moderstiftelse</b>	2017	2016
Ingående anskaffningsvärden	1 505	1 505
Anskaffningar		
Omklassificeringar		
Avyttring	-1 505	-
Utgående ackumulerade anskaffningsvärden	-	1 505
Ingående avskrivningar	-247	-226
Årets avskrivningar	11	-21
Försäljning och utrangering	236	
Utgående ackumulerade avskrivningar	-	-247
<b>Utgående restvärde enligt plan</b>	<b>-</b>	<b>1 258</b>
Bokfört värde byggnader	-	733
Bokfört värde mark	-	525
Bokfört värde markanläggningar	-	-

Koncernens och moderstiftelsens fastigheter har ej åsatts något taxeringsvärde då de avser vårdfastigheter.

## Not 14 Inventarier, verktyg och installationer

<b>Koncern</b>	2017	2016
Ingående anskaffningsvärden	23 580	22 079
Inköp	526	1 502
Försäljningar och utrangeringar	-3 676	-
Utgående ackumulerade anskaffningsvärden	20 430	23 581
Ingående avskrivningar	-20 780	-19 895
Avskrivningar	-949	-886
Försäljningar/utrangeringar	3 676	-
Utgående ackumulerade avskrivningar	-18 053	-20 781
<b>Utgående restvärde enligt plan</b>	<b>2 377</b>	<b>2 800</b>
<b>Moderstiftelse</b>	2017	2016
Ingående anskaffningsvärden	8 796	8 319
Inköp	160	477
Försäljningar och utrangeringar	-3 471	-
Utgående ackumulerade anskaffningsvärden	5 485	8 796
Ingående avskrivningar	-7 744	-7 313
Avskrivningar	-419	-431
Försäljningar/utrangeringar	3 471	-
Utgående ackumulerade avskrivningar	-4 692	-7 744
<b>Utgående restvärde enligt plan</b>	<b>793</b>	<b>1 052</b>

# NOTER

## Not 15 Andelar i koncernföretag

<b>Moderstiftelse</b>	<b>Säte</b>	<b>Kapital- andel %</b>	<b>2017</b>	<b>2016</b>
Göteborgs kyrkliga stadsmission Bistånd & Entreprenad AB, 556746-3038	Göteborg	100	1 000	1 000
Göteborgs kyrkliga stadsmission Fastighets AB, 556748-6062	Göteborg	100	100	100
			<b>1 100</b>	<b>1 100</b>

### Uppgifter om eget kapital och resultat

	<b>Eget kapital</b>	<b>Resultat</b>
Göteborgs kyrkliga stadsmission Bistånd & Entreprenad AB	19 448	-359
Göteborgs kyrkliga stadsmission Fastighets AB	10 376	1 195

## Not 16 Andelar i intresseföretag

<b>Koncern</b>	<b>Säte</b>	<b>Kapital- andel %</b>	<b>2017</b>	<b>2016</b>
Fairways Engagemangsboende AB 559067-3629 100 andelar med 50% rösträttsandel	Göteborg	50	100	100
			<b>100</b>	<b>100</b>

## Not 17 Andra långfristiga värdepappersinnehav

<b>Koncern och moderstiftelse</b>	<b>2017</b>	<b>2016</b>
Aktiefonder	23 425	21 972
Räntefonder	50 461	49 851
<b>Utgående ackumulerade</b>	<b>73 886</b>	<b>71 823</b>

På balansdagen uppgår marknadsvärdet på aktier och fondinnehav till 86 833 (83 906) tkr.

## Not 18 Förutbetalda kostnader och upplupna intäkter

<b>Koncern</b>	<b>2017</b>	<b>2016</b>
Förutbetalda kostnader	2 926	3 536
Upplupna intäkter	9 646	9 712
Upplupna lönebidrag	296	227
	<b>12 868</b>	<b>13 475</b>
<b>Moderstiftelse</b>	<b>2017</b>	<b>2016</b>
Förutbetalda kostnader	679	828
Upplupna intäkter	408	359
Upplupna löner	80	102
	<b>1 167</b>	<b>1 289</b>



# NOTER

## Not 19 Ställda säkerheter

<b>Koncern</b>	2017	2016
Avseende Avsättningar för pensioner och liknande förpliktelser		
Avseende Skulder till kreditinstitut		
Fastighetsinteckningar	32 482	32 482
Avseende kortfristiga skulder till kreditinstitut		
Summa avseende egna skulder och avsättningar	<u>32 482</u>	<u>32 482</u>
<b>För egna ansvarsförbindelser</b>	-	-
<b>För övriga koncernföretag</b>	-	-
<b>För övriga engagemang</b>	-	-
<b>Summa ställda säkerheter</b>	<u><b>32 482</b></u>	<u><b>32 482</b></u>

## Not 20 Upplupna kostnader och förutbetalda intäkter

<b>Koncern</b>	2017	2016
Semesterlöneskuld	4 625	4 037
Upplupna löner	1 273	1 197
Upplupna sociala avgifter	3 887	3 730
Förutbetalda intäkter	1 048	822
Upplupna kostnader - leverantörer	<u>3 043</u>	<u>6 220</u>
<b>Summa</b>	<b>13 876</b>	<b>16 006</b>
<b>Moderstiftelse</b>	2017	2016
Semesterlöneskuld	1 318	1 238
Upplupna löner	81	205
Upplupna sociala avgifter	1 058	1 032
Förutbetalda intäkter	-	500
Upplupna kostnader - leverantörer	<u>1 725</u>	<u>2 309</u>
<b>Summa</b>	<b>4 182</b>	<b>5 284</b>

# NOTER

## Not 21 Justering för poster som inte ingår i kassaflödet mm

<b>Koncern</b>	2017	2016
Avskrivningar	3 013	2 154
Rearesultat försäljning av anläggningstillgångar	-600	-
Rearesultat försäljning av byggnader och mark	-2 877	-
	<b>-464</b>	<b>2 154</b>

<b>Moderstiftelse</b>	2017	2016
Avskrivningar	430	452
Rearesultat försäljning av anläggningstillgångar	-600	-
Rearesultat försäljning av byggnader och mark	-2 877	-
	<b>-3 047</b>	<b>452</b>

Göteborg 2018-04-26



Eva Eriksson  
Styrelseordförande



Ann-Charlotte Säfström  
Direktor



Björn Sällström



Gunvor Hagelberg



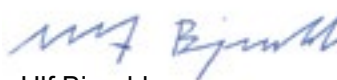
Henrik Törnqvist



Jonas Steen



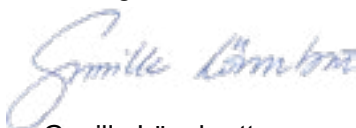
Palle Stenberg



Ulf Bjereld

Vår revisionsberättelse har lämnats

Öhrlings PricewaterhouseCoopers AB



Gunilla Lönnbratt  
Auktoriserad revisor



Stefan Linderås  
Förtroendevald revisor

# REVISIONSBERÄTTELSE

## Revisionsberättelse

Till styrelsen i Stiftelsen Göteborgs kyrkliga stadsmission, org.nr 802426-0195

## Rapport om årsredovisningen och koncernredovisningen

### *Uttalanden*

Vi har utfört en revision av årsredovisningen och koncernredovisningen för Stiftelsen Göteborgs Kyrkliga Stadsmission för år 2017. Stiftelsens årsredovisning och koncernredovisning ingår på sidorna 20-47 i detta dokument.

Enligt vår uppfattning har årsredovisningen och koncernredovisningen upprättats i enlighet med årsredovisningslagen och ger en i alla väsentliga avseenden rättvisande bild av moderstiftelsens och koncernens finansiella ställning per den 31 december 2017 och av dessas finansiella resultat och kassaflöde för året enligt årsredovisningslagen.

Förvaltningsberättelsen är förenlig med årsredovisningens övriga delar.

### *Grund för uttalanden*

Vi har utfört revisionen enligt god revisionssed i Sverige. Revisorernas ansvar enligt denna sed beskrivs närmare i avsnitten Den auktoriserade revisorns ansvar samt Den förtroendevalda revisorns ansvar.

Vi är oberoende i förhållande till moderstiftelsen och koncernen enligt god revisorssed i Sverige. Jag som auktoriserad revisor har fullgjort mitt yrkesetiska ansvar enligt dessa krav.

Vi anser att de revisionsbevis vi har inhämtat är tillräckliga och ändamålsenliga som grund för våra uttalanden.

### *Annan information än årsredovisningen och koncernredovisningen*

Detta dokument innehåller även annan information än årsredovisningen och koncernredovisningen och återfinns på sidorna 1-19 och 48-52. Det är styrelsen och direktor som har ansvaret för den andra informationen.

Vårt uttalande avseende årsredovisningen och koncernredovisningen omfattar inte denna information och vi gör inget uttalande med bestyrkande avseende denna andra information.

I samband med vår revision av årsredovisningen och koncernredovisningen är det vårt ansvar att läsa den information som identifieras ovan och överväga om informationen i väsentlig utsträckning är oförenlig med årsredovisningen och

# REVISIONSBERÄTTELSE

koncernredovisningen. Vid denna genomgång beaktar vi även den kunskap vi i övrigt inhämtat under revisionen samt bedömer om informationen i övrigt verkar innehålla väsentliga felaktigheter.

Om vi, baserat på det arbete som har utförts avseende denna information, drar slutsatsen att den andra informationen innehåller en väsentlig felaktighet, är vi skyldiga att rapportera detta. Vi har inget att rapportera i det avseendet..

## ***Styrelsens och direktors ansvar***

Det är styrelsen och direktor som har ansvaret för att årsredovisningen och koncernredovisningen upprättas och att den ger en rättvisande bild enligt årsredovisningslagen. Styrelsen och direktor ansvarar även för den interna kontroll som den bedömer är nödvändig för att upprätta en årsredovisning och koncernredovisning som inte innehåller några väsentliga felaktigheter, vare sig dessa beror på oegentligheter eller på fel.

Vid upprättandet av årsredovisningen och koncernredovisningen ansvarar styrelsen och direktor för bedömningen av stiftelsens och koncernens förmåga att fortsätta verksamheten. Den upplyser, när så är tillämpligt, om förhållanden som kan påverka förmågan att fortsätta verksamheten och att använda antagandet om fortsatt drift. Antagandet om fortsatt drift tillämpas dock inte om styrelsen och direktor avser att likvidera stiftelsen, upphöra med verksamheten eller inte har något realistiskt alternativ till att göra något av detta.

## ***Den auktoriserade revisorns ansvar***

Jag har att utföra revisionen enligt International Standards on Auditing (ISA) och god revisionssed i Sverige. Mitt mål är att uppnå en rimlig grad av säkerhet om huruvida årsredovisningen och koncernredovisningen som helhet inte innehåller några väsentliga felaktigheter, vare sig dessa beror på oegentligheter eller på fel. Rimlig säkerhet är en hög grad av säkerhet, men är ingen garanti för att en revision som utförs enligt ISA och god revisionssed i Sverige alltid kommer att upptäcka en väsentlig felaktighet om en sådan finns. Felaktigheter kan uppstå på grund av oegentligheter eller fel och anses vara väsentliga om de enskilt eller tillsammans rimligen kan förväntas påverka de ekonomiska beslut som användare fattar med grund i årsredovisningen.

Som del av en revision enligt ISA använder jag professionellt omdöme och har en professionellt skeptisk inställning under hela revisionen. Dessutom::

# REVISIONSBERÄTTELSE

- identifierar och bedömer jag riskerna för väsentliga felaktigheter i årsredovisningen och koncernredovisningen, vare sig dessa beror på oegentligheter eller på fel, utformar och utför granskningsåtgärder bland annat utifrån dessa risker och inhämtar revisionsbevis som är tillräckliga och ändamålsenliga för att utgöra en grund för mina uttalanden. Risken för att inte upptäcka en väsentlig felaktighet till följd av oegentligheter är högre än för en väsentlig felaktighet som beror på fel, eftersom oegentligheter kan innefatta agerande i maskopi, förfalskning, avsiktliga utelämnanden, felaktig information eller åsidosättande av intern kontroll.
- skaffar jag mig en förståelse av den del av stiftelsens interna kontroll som har betydelse för min revision för att utforma granskningsåtgärder som är lämpliga med hänsyn till omständigheterna, men inte för att uttala mig om effektiviteten i den interna kontrollen.
- utvärderar jag lämpligheten i de redovisningsprinciper som används och rimligheten i styrelsens och direktors uppskattningar i redovisningen och tillhörande upplysningar.
- drar jag en slutsats om lämpligheten i att styrelsen och direktor använder antagandet om fortsatt drift vid upprättandet av årsredovisningen och koncernredovisningen. Jag drar också en slutsats, med grund i de inhämtade revisionsbevisen, om huruvida det finns någon väsentlig osäkerhetsfaktor som avser sådana händelser eller förhållanden som kan leda till betydande tvivel om stiftelsens förmåga att fortsätta verksamheten. Om jag drar slutsatsen att det finns en väsentlig osäkerhetsfaktor, måste jag i revisionsberättelsen fästa uppmärksamheten på upplysningarna i årsredovisningen och koncernredovisningen om den väsentliga osäkerhetsfaktorn eller, om sådana upplysningar är otillräckliga, modifiera uttalandet om årsredovisningen och koncernredovisningen. Mina slutsatser baseras på de revisionsbevis som inhämtas fram till datumet för revisionsberättelsen. Dock kan framtida händelser eller förhållanden göra att en stiftelse inte längre kan fortsätta verksamheten.
- utvärderar jag den övergripande presentationen, strukturen och innehållet i årsredovisningen och koncernredovisningen, däribland upplysningarna, och om årsredovisningen och koncernredovisningen återger de underliggande transaktionerna och händelserna på ett sätt som ger en rättvisande bild.

Jag måste informera styrelsen om bland annat revisionens planerade omfattning och inriktning samt tidpunkten för den. Jag måste också informera om betydelsefulla iakttagelser under revisionen, däribland eventuella betydande brister i den interna kontrollen som jag identifierat.

# REVISIONSBERÄTTELSE

## ***Den förtroendevalda revisorns ansvar***

Jag har utfört en revision enligt stiftelselagen och därmed enligt god revisionssed i Sverige. Mitt mål är att uppnå en rimlig grad av säkerhet om huruvida årsredovisningen och koncernredovisningen har upprättats i enlighet med årsredovisningslagen och om årsredovisningen och koncernredovisningen ger en rättvisande bild av stiftelsens resultat och ställning.

## **Rapport om andra krav enligt lagar och andra författningar**

### ***Uttalande***

Utöver vår revision av årsredovisningen och koncernredovisningen har vi även utfört en revision av styrelsens och direktors förvaltning för Stiftelsen Göteborgs Kyrkliga Stadsmission för år 2017.

Enligt vår uppfattning har styrelseledamöterna och direktor inte handlat i strid med stiftelselagen, stiftelseförordnandet eller årsredovisningslagen.

### ***Grund för uttalande***

Vi har utfört revisionen enligt god revisionssed i Sverige. Vårt ansvar enligt denna beskrivs närmare i avsnittet

Revisorernas ansvar. Vi är oberoende i förhållande till moderstiftelsen och koncernen enligt god revisorssed i Sverige.

Jag som auktoriserad revisor har i övrigt fullgjort mitt yrkesetiska ansvar enligt dessa krav.

Vi anser att de revisionsbevis vi har inhämtat är tillräckliga och ändamålsenliga som grund för vårt uttalande.

### ***Styrelsens och direktors ansvar***

Det är styrelsen och direktor som har ansvaret för förvaltningen enligt stiftelselagen och stiftelseförordnandet.

# REVISIONSBERÄTTELSE

## **Revisoreernas ansvar**

Vårt mål beträffande revisionen av förvaltningen, och därmed vårt uttalande, är att inhämta revisionsbevis för att med en rimlig grad av säkerhet kunna bedöma om någon styrelseledamot eller direktor i något väsentligt avseende:

- företagit någon åtgärd eller gjort sig skyldig till någon försummelse som kan föranleda ersättningsskyldighet mot stiftelsen eller om det finns skäl för entledigande, eller
- på något annat sätt handlat i strid med stiftelselagen, stiftelseförordnandet eller årsredovisningslagen.

Rimlig säkerhet är en hög grad av säkerhet, men ingen garanti för att en revision som utförs enligt god revisionsssed i Sverige alltid kommer att upptäcka åtgärder eller försummelser som kan föranleda ersättningsskyldighet mot stiftelsen. Som en del av en revision enligt god revisionsssed i Sverige använder den auktoriserade revisorn professionellt omdöme och har en professionellt skeptisk inställning under hela revisionen. Granskningen av förvaltningen grundar sig främst på revisionen av räkenskaperna. Vilka tillkommande granskningsåtgärder som utförs baseras på den auktoriserade revisorns professionella bedömning och övriga valda revisorers bedömning med utgångspunkt i risk och väsentlighet. Det innebär att vi fokuserar granskningen på sådana åtgärder, områden och förhållanden som är väsentliga för verksamheten och där avsteg och överträdelser skulle ha särskild betydelse för stiftelsens situation. Vi går igenom och prövar fattade beslut, beslutsunderlag, vidtagna åtgärder och andra förhållanden som är relevanta för vårt uttalande.

Göteborg den 14 maj 2018

Öhrlings PricewaterhouseCoopers AB



Gunilla Lönnbratt

*Auktoriserad revisor*



Stefan Linderås

*Förtroendevald revisor*

# STYRELSEN



Från vänster till höger:

## **Ulf Bjereld**

**Närvarande vid 4 av totalt 6 styrelsemöten.**

Ledamot.

Professor i statsvetenskap vid Göteborgs universitet. Ordförande för Socialdemokrater för tro och solidaritet. Stor erfarenhet av akademiskt ledarskap och av politisk verksamhet på alla nivåer.

## **Eva Eriksson**

**Närvarande vid 6 av totalt 6 styrelsemöten.**

Ordförande.

Långvarigt politiskt arbete i både riksdag, region och kommun. Förutvarande Landshövding. Har stor erfarenhet och stort engagemang för civilsamhället och dess betydelse för samhällsutvecklingen.

## **Björn Sällström**

**Närvarande vid 3 av totalt 6 styrelsemöten.**

Ledamot.

Personaldirektör Volvo Personvagnar AB. Har kunskap och erfarenhet från näringslivet. Framförallt från strategiska och operationella personalfrågor samt av företagsledning och styrelsearbete.

## **Niklas Borg**

**Närvarande vid 4 av totalt 6 styrelsemöten.**

Personalrepresentant.

Kurator på Drottninggatan. Fackligt ombud för Vision sedan 2006. Sitter med i Visions förbundsstyrelse.

## **Lotta Säfström**

**Närvarande vid 6 av totalt 6 styrelsemöten.**

Direktor/VD, Göteborgs kyrkliga stadsmission. Utbildad socionom och diakon. Har arbetat inom civilsamhället i många år. Lotta har erfarenheter från flera diakonala organisationer.

## **Gunvor Hagelberg**

**Närvarande vid 6 av totalt 6 styrelsemöten.**

Ledamot.

Pensionär och tidigare kanslichef, Mölndals pastorat. Har stor erfarenhet från kyrkans värld som förtroendevald på nationell och lokal nivå, samt som administrativt- och ekonomiskt ansvarig på lokal nivå i samfällighet.

## **Jonas Steen**

**Närvarande vid 6 av totalt 6 styrelsemöten.**

Ledamot.

VD, delägare F O Peterson & Söner Byggnads AB. Erfarenhet från det privata näringslivet. Stor erfarenhet från bygg- och fastighetsbranschen.

Ej med på bild:

## **Henrik Törnqvist**

**Närvarande vid 6 av totalt 6 styrelsemöten.**

Ledamot.

Präst och församlingssherde i Bergsjöns församling. Har lång erfarenhet av socialt arbete i Göteborg. Var med och startade verksamheten i S:t Johanneskyrkan i dess nuvarande funktion.

## **Palle Stenberg**

**Närvarande vid 3 av totalt 6 styrelsemöten.**

Ledamot.

Partner i Nudie jeans Co. Har spenderat mycket tid på olika platser runt om i världen de senaste 15 åren, och med det skaffat sig en global erfarenhet. Det lokala perspektivet i globaliseringens framfart intresserar honom.



# LEDNINGSGRUPPEN



Från vänster till höger bakre raden:

## **Linus Bergström**

### **Chef för second hand arbetsträning**

Utbildning/erfarenhet: Politisk magister i offentlig administration. Tidigare arbetat på IKEA och Myrorna. Arbetat i organisationen sedan 2011.

## **Maria Cedmert**

### **Ekonomichef**

Utbildning/erfarenhet: Magistersexamen i företagsekonomi. Tidigare arbetat på bland annat Göteborgs Stadsteater AB, Sida, Plastal AB och Ernst & Young AB. Arbetat i organisationen sedan 2017.

## **Lennart Forsberg**

### **Socialchef**

Utbildning/erfarenhet: Socionom. Har tidigare arbetat inom Individ- och familjeomsorgen i Göteborgs stad. Arbetat i organisationen sedan 2011.

## **Kjell Larsson**

### **Utvecklingsledare**

Utbildning/erfarenhet: Tidigare verksamhetschef i Göteborgs Stad. Arbetat i organisationen sedan 2008.

Från vänster till höger främre raden:

## **Lotta Säfström**

### **Direktor/VD**

Utbildning/erfarenhet: Utbildad diakon och socionom från Stora Sköndal. Diakonvigd 1988. Verksam inom diakonala organisationer och civilsamhället. Ledarskap för idéburen sektor (Ideellarena/IFL). Arbetat i organisationen sedan 2010.

## **Sara Larsson**

### **Utvecklingsstrateg**

Utbildning/erfarenhet: Pol. mag. samt internationella relationer och projekledning. Erfarenheter inom det sociala området och utbildningsområdet. Arbetat i organisationen sedan 2014.

## **Tomas Carlström**

### **Chef för Insamling och kommunikation**

Utbildning/erfarenhet: Civilekonom Lunds Universitet. Tidigare arbetat på Ekman Group, Svenska Mässan och DB Schenker. Arbetat i organisationen sedan 2016.

## **Helena Törnqvist**

### **Personalchef**

Utbildning/erfarenhet: Socionomexamen, personaladministration. Tidigare arbetat på bland annat Ericsson AB, Geodis Wilson AB, EFG European Furniture Group. Arbetat i organisationen sedan 2012.

## **Anneli Svensson**

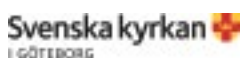
### **Chef för Vård, boende, rehabilitering och äldreomsorg**

Utbildning/erfarenhet: Specialistsjuksköterska inom psykiatri. Har arbetat inom regionens hälso- och sjukvård som vårdenhetschef 1997–2005. Har haft chefsbefattningar inom olika delar av socialtjänstensområden i Borås kommun 2005–2013. Arbetat i organisationen sedan 2013.

# VIKTIGA SAMARBETEN



Riksföreningen Sveriges Stadsmissioner bildades 2008. Det finns idag nio stadsmissioner från hela landet som är medlemmar. Sveriges Stadsmissioner arbetar med opinionsbildning och insamlingar samt att leda en dialog kring de gemensamma utvecklingsfrågorna. Att värna och utveckla det gemensamma varumärket är en central uppgift. Riksföreningen är mottagare av pengar från PostkodLotteriet.



Göteborgs kyrkliga stadsmission har en lång och för svenska förhållanden unik relation till Svenska kyrkans församlingar i Göteborg. Detta avspeglar sig såväl i ändamålsparagrafen "stiftelsen ska i samverkan med svenska kyrkans församlingar..." som i det konkreta dagliga arbetet. Göteborgs kyrkliga samfällighet har sedan lång tid bidragit med ett större ekonomiskt anslag till de sociala verksamheterna och möjliggör därmed att ett kvalificerat diakonalt arbete bland de mest utsatta kan bedrivas i staden.



Göteborg är på flera områden vår huvudsakliga verksamhetsort. Som idéburen, självständig, organisation formulerar vi vår roll utifrån vårt uppdrag, samtidigt som vi är tydliga med vad vi ser som stadens ansvar och skyldigheter. Den nära dialog och samverkan vi har med Göteborgs Stad är därför viktig. Inte bara för oss som organisation utan också för den enskilda medborgaren som vi möter i våra olika verksamheter.



Göteborgs kyrkliga stadsmission Bistånd och Entreprenad AB är medlem i Famna – Riksorganisationen för idéburen vård och social omsorg. Famna vill bland annat öka den politiska förståelsen för vad idéburen och non profit-baserad vård och omsorg betyder för samhället i stort och för enskilda individer.



Svenska Postkodlotteriet drivs av Novamedia Sverige på uppdrag av Svenska Postkodföreningen. Målet med verksamheten är att bidra till ett starkt civilsamhälle genom att erbjuda underhållande lotterier, vars överskott går till ideell sektor. Sedan starten 2005 har Postkodlotteriet genererat 9,4 miljarder kronor till lotteriets förmånstagare, varav Riksföreningen Sveriges Stadsmissioner har fått sammanlagt 251 miljoner kronor. Av dessa kom 24 miljoner från 2017 års överskott. Göteborgs Stadsmission fick 5,9 miljoner kronor.



Frivilligorganisationernas Insamlingsråd, FRII, i vilket Stadsmissionen är medlem, har tagit fram en kvalitetskod för svenska insamlingsorganisationer med 90-konto.



Stiftelsen Göteborgs kyrkliga stadsmission är innehavare av 90-konto. Att vi har 90-konto betyder att vi granskas av Svensk Insamlingskontroll. Det innebär bland annat att vår redovisning granskas av en auktoriserad revisor och att alla givare har rätt att ta del av vår redovisning av de insamlade medlen. Enligt Svensk Insamlingskontrolls riktlinjer måste minst 75 procent gå till ändamålet och max 25 procent får användas för administrations- och insamlingskostnader.

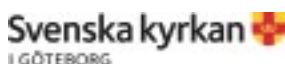
# Tack!

## FRAMTIDSPARTNERS, SAMT FÖRETAGSVÄNNER PÅ GULD- OCH SILVERNIVÅ

Göteborgs Stadsmission vill tacka våra värdefulla företags- och framtidpartners som valt att stödja oss under 2017. Tillsammans arbetar vi för ett enat Göteborg.

Vill du bli Företagsvän eller Framtidspartner? Kontakta Anette Tingets 031-755 36 20, anette.tingets@stadsmissionen.org

### Framtidspartners



### Guldvännar



Dear Friends,



Mudje Jeans co

Erik Olsson



### Silvrvänner



# Framåt!

Vår verksamhetsidé är att stödja enskilda människor till ett liv i innanförskap och att som självständig idéburen aktör ta ett samhällsansvar genom att rikta uppmärksamhet på svåra sociala omständigheter.

Vår framtid, som börjar idag, ligger i att ta vår verksamhetsidé till nästa nivå. Med fortsatt förtroende från Svenska kyrkan, Göteborgs Stad, från gåvogivare och sponsorer, från brukare och besökare, kommer vi att kunna ta viktiga steg i den riktningen.



GÖTEBORGS KYRKLIGA  
STADSMISSION

## GÖTEBORGS KYRKLIGA STADSMISSION

Stigbergsliden 6, 414 63 Göteborg • Tel: 031-755 36 00 • fax: 031-14 56 06

info@stadsmissionen.org www.stadsmissionen.org

Gåvoplusgiro: 90 01 70-2 Gåvobankgiro: 900-1702